

КОМИТЕТ ПО КУЛЬТУРЕ И ИСКУССТВУ АДМИНИСТРАЦИИ
ИВАНОВСКОЙ ОБЛАСТИ

ПЛЕССКИЙ ГОСУДАРСТВЕННЫЙ ИСТОРИКО-АРХИТЕКТУРНЫЙ
И ХУДОЖЕСТВЕННЫЙ МУЗЕЙ-ЗАПОВЕДНИК



**МАТЕРИАЛЫ
НАУЧНОЙ КОНФЕРЕНЦИИ
VI ПЛЕССКИЕ ЧТЕНИЯ. 1996**

Плес. 2001 г.

КОМИТЕТ ПО КУЛЬТУРЕ И ИСКУССТВУ АДМИНИСТРАЦИИ
ИВАНОВСКОЙ ОБЛАСТИ

ПЛЕССКИЙ ГОСУДАРСТВЕННЫЙ ИСТОРИКО-АРХИТЕКТУРНЫЙ И
ХУДОЖЕСТВЕННЫЙ МУЗЕЙ-ЗАПОВЕДНИК



**МАТЕРИАЛЫ НАУЧНОЙ КОНФЕРЕНЦИИ
VI ПЛЕССКИЕ ЧТЕНИЯ. 1996**

Плес. 2001 г.

ТРАВКИН П.Н.

Плес

ДЕСЯТЬ ЛЕТ ПЛЕССКОЙ ЭКСПЕДИЦИИ

Исполнилось 10 лет с начала работы Плесской археологической экспедиции. В течение указанного срока ее деятельность была направлена на решение проблемы формирования культуры древнерусской провинции на примере одного небольшого региона Верхнего Поволжья – территории современного Плесского музея-заповедника, входившей когда-то в состав Плесской волости Владимиро-Суздальского и затем Московского княжества. Однако уникальное сочетание хорошо сохранившихся археологических, этнографических и древних письменных источников не только предоставило возможность комплексного подхода к изучению небольшой территории, но и дало, на наш взгляд, более точное представление о путях и результатах формирования древнерусской культуры в целом.

Для обеспечения полноты археологических источников экспедицией параллельно велись исследования и древнерусского «малого города» Плеса, и его предшественников – Алабужского (Пеньковского) городища, центра средневекового коренного волжско-финского населения.

Десятилетние исследования в Плесе позволили определить время основания города (вторая половина XII века), выявить его древнейший центр (крепость, территория которой в настоящее время не застроена), торгово-ремесленный посад (сохранивший обширные участки, не застроенные со времени ордынского разорения 1237 – 38 гг.) и городское кладбище XII – XIII вв. (в черте города и также не застроено). В Плесе, таким образом, обнаружен уникальный по сохранности археологический комплекс, аналоги которому на сегодняшний день в Верхнем Поволжье не известны.

Все указанные компоненты «малого города» подвергаются исследованиям. На территории детинца выявлены крепостные сооружения и элементы застройки. Особый интерес представляют остатки функционировавшего здесь в начале XIII в. языческого святилища – древнейшего в городе сакрального центра. На территории посада исследовано четыре усадебных комплекса – часть улицы XIII в., где жили и работали представители одной профессии: ювелиры. На площадке некрополя исследовано 76 погребений горожан. Все эти компоненты дают возможность достаточно полно и всесторонне характеризовать жизнь провинциального города владими́ро-суздальской земли кануна ордынского нашествия.

Дальнейшее развитие материальной и духовной культуры в том же городе в эпоху развитого средневековья характеризуют остатки жилых и хозяйственных комплексов, которые исследуются на территории крепости. Здесь уже выявлено и изучено более 2 десятков подобных комплексов 2-й половины XIII – начала XIV вв.

Древнейшие истоки городской культуры региона изучаются раскопками доплесского протогородского центра – Алабужского городища. Здесь иссле-

дована уже практически вся площадь памятника и получены уникальные в своем роде данные о двух тысячелетиях развития местного домостроения, ремесел и промыслов, духовной культуры – всего, что, как выясняется, стало основой формирования местного варианта древнерусской культуры.

В результате десятилетних исследований экспедиции:

- создана база для комплексного изучения разнообразных вопросов, связанных с древнерусской культурой региона, база, позволяющая соединить данные письменных памятников, археологии и этнографии;

- создана значительная часть научной базы для разработки концепции развития традиционной культуры Ивановской области;

- создан единственный в области и не имеющий аналогов на большинстве российских территорий музей средневекового русского «малого города», сформирована передвижная выставка по истории гончарного дела, выставка «Культура средневекового Плеса»;

- сформирована богатая и разнообразная коллекция средневековых древностей в Плесском музее-заповеднике;

- на основании полученных археологических данных опубликовано более полусотни статей в научных сборниках и журналах, материалы экспедиции нашли отражение в пособиях для школ и вузов;

- на базе археологической экспедиции создан и работает летний краеведческий лагерь молодежи Ивановской области.

В сочетании с этнографическими и иными источниками собранный археологический материал позволяет обратиться к ряду проблем, находящихся в настоящее время в стадии разработки:

- традиционные ремесла и промыслы региона, их развитие и значение в разные исторические эпохи;

- истоки формирования Ивановского текстильного центра;

- история развития земледелия на территории края;

- история развития скотоводства в регионе, его формы, состав деревенского и городского стада;

- развитие строительных традиций, эволюция местного традиционного жилища и усадьбы;

- становление системы календарных обрядов и народных традиций региона, история и результаты внедрения христианства;

- этнический состав населения региона в разные эпохи, этнокультурные процессы средневековья;

- истоки местного традиционного костюма (формы, семантика);

- истоки и развитие местных форм орнамента.

К сказанному следует добавить, что все годы работы археологической экспедиции раскопки в Плесе имеют характер охранных мероприятий, что уже обеспечило сохранение от гибели значительной части историко-культурных ценностей древнейшего города Ивановской области.

ГАЙДАМАК А.А.

Плес

ПЛЕССКИЕ ГОВОРЫ И ДИАЛЕКТЫ

Далеко не все территории малых городов представляют места старого заселения, где сохранились и передаются из поколения в поколение величайшие богатства русского языка – диалекты.

Плес, как раз, является тем местом в нашей необъятной России, где прочно сохранились местные говоры, многие из них зафиксированы в словаре В. Даля, в словаре русских народных говоров.

Лексический состав местных диалектов представляет собой довольно обширную и пеструю картину. Это дает богатейший материал для изучения народного языка, несохранившихся местных языков, для исследования народной речи, стиля и говора.

Язык народа – это его душа. Чем богаче и полнее она, тем богаче и лексикон русской речи и ее форм.

Народные говоры не считаются с литературной грамматикой. Их характеризует самая широкая свобода отступлений от правил литературной этимологии и синтаксиса. Диалекты живут своей внутренней стихией и управляются, главным образом, произношением, его традиционными приемами и выражаемыми чувствами. Этим объясняется фонетический состав слов, иногда с трудом узнаваемых или не узнаваемых вовсе. Там, где требуется смягчение твердых звуков, его не встречаем, но зато найдем его там, где не ждем. Наблюдаются следующие явления:

1. Распространение парадигмы множественного числа *с* в основе существительного «волос»: волоса, волосиов, колоса, колосиов и т.д.

2. Формы именительного падежа множественного числа местоимения 3-го лица с окончанием – *е*: оне.

3. Изменение формы родительного падежа единственного числа местоимения 3-го лица *его*, *их*: евоная, ихова.

4. Формы инфинитива с суффиксами *-ти*, *-чи* от основ на задненебный согласный: печи или пекчи, пекти, стеречи или стереччи, стеречти.

5. Глагольные формы 2-го лица множественного числа с ударением на конечном гласном окончании: несе [те], несе [то], поди [то].

6. Случаи отбрасывания окончаний у существительных множественного числа в творительном падеже – огурцами, помидорами, конфетами: за огурцам, за конфетам, за помидорам. (Стояла в очереди за огурцам да за помидорам).

7. Употребление предлога *ПО* с винительным падежом неодушевленных и одушевленных существительных в конструкциях с целевым значением: пошел по бабушку, пошел по орехи, по грибы и т.д.

8. Распространение слов: уделать (1. отремонтировать, починить; 2. сделать прическу), лентяпка (швабра), отдатья (отойти в сторону, подвинуть-

ся), уберется (вместится, войдет), ужарела (вспотела), ужо (1. потом; 2. рано), домовина (гроб), новина (приспособление из ткани для переноски покойника в гробу) и т.д.

9. Полное различие гласных в 1-м предударном слоге после мягких согласных, при котором в соответствии фонемам [o], [e], [a] перед твердыми произносятся [o], [e], [a]: н[o]су, р[e]ка, пр[a]ду; перед мягкими согласными произносятся [e], [e], [a]: н[e]си, к р[e]ке, пр[a]ди. Кроме того, наблюдаются варианты в системе произношения гласных 1-го предударного слога. Так в положении перед твердыми согласными произносятся [o], [o]/[e], [a]: н[o]су, сл[o]-пой, дв[o]натцать.

Я не задавалась целью произвести полный исчерпывающий анализ плеских диалектов как со стороны содержания, так и с точки зрения изучения форм народного языка. Поэтому, считая материал лексики чрезвычайно ценным, привожу ниже слова, услышанные в процессе общения с местными жителями. Особую благодарность выражаю своим ученикам, которые взяли на себя труд опроса и записи местных диалектов.

Диалектная лексика, употребляемая на территории города Плеса

Народный словарь	Современное значение	Значение слов в толковых словарях (В. Даль, Ожегов и др.)
Арясина	1. Кол в изгороди 2. Сухое дерево	
Бабарки	колючки лопуха	
Балда	голова	большой тяжелый набалдашник; шишка, нарость. Большой молот, кувалда, увесистая деревянная колотушка.
Баллон	3-литровая банка	1. Сосуд специального назначения (для жидкости, газов). Баллон с кислородом. 2. Резиновая автошина, велосишина, наполняемые воздухом. (Баллон спустил). 3. Оболочка азростата, наполняемая газом.
Боров	выступ у печки	дымволок, лежащая дымовая труба
Буде	иногда заходи	союз (устар. То же, что если)
Вандыши	рыба (семейное название рыб – корюшка, снеток)	вандовщик – рыбак, ловящий рыбу вандой – приспособлением для ловли рыбы.

Народный словарь	Современное значение	Значение слов в толковых словарях (В. Даль, Ожегов и др.)
Глеко	гляди	
Голбец	подпол	род примостка, загородки, чулана в крестьянской избе между печью и полатами, припечье со ступеньками для всхода на печь и на полати с дверцами, полочками внутри и слазом в подполье. Чулан называется верхним, а подполье нижним голбцем. (Ино голбец бывает не у входа и полатей, а за перегородкой, в стряпчей за печью. (Ярсл.)
Грепится	думается	
Давеча	утром	
Дарма	даром	1. Дарма – бесплатно, подарок 2. Без пользы, тщетно.
Домовина	гроб	
Драча	драка	
Дрягать	болтать, трясти, дрыгать	бить или биться ногами из упрямаства или судорожно, отрывисто лягать (умирает, а ногами дрягает).
Дохать	кашлять	
Дык да	конечно	
Елоха	дерево ольхи	
Загатина	завалинка	
Затосковали ноги	заболели, заломили	
Зобенька	корзина	плетюшка, пестерек, кошель, кузовок, лукошко, плетеное или лубочное, берестяное, для дачи лошадям овса или ячменя. Зобнею же манят коней с поля и с нею же ходят по грибы, так же называют и конскую торбу.
Зувейя	тень	заувый М., заувейя – пространство поля у леса, окидываемое в течение дня тенью, где плохо родится хлеб.
Ичешь	икаешь	

Народный словарь	Современное значение	Значение слов в толковых словарях (В. Даль, Ожегов и др.)
Ихово	притяж. мест., отвечающее на вопрос чье? (Это ихово дело)	
Касок	косынка	
Ковда	наречие. Когда, в какое время. (Ковда придешь к нам?)	
Козелок	растение семейства лютиковых	1. Выделанный козел, сафьян. 2. Внешняя часть уха. 3. Растение пастернак, полевой борец.
Коболка	веревка, бечевка	каболка – простая пеньковая нить, из которой вяжут веревки.
Колоб	изделие из пресного теста	
Коверить	ломать, мять что-либо. (Зачем так хлеб коверишь-то)	
Кожурина	шкура животного	1. Черствая, заскорузлая кожа, шкура. 2. Кусок коры древесной.
Корсатка	короткая женская кофта	1. Кофта в обтяжку. 2. Безрукавка, поддевка для стягивания стана со шнуровкой на китовом усе.
Коко	тетя, тетка 2. Крестная мать	
Кок	дядя 2. Крестный отец	
Купальня	пляж	
Кулейка	ватрушка	
Корец	ковш	1. Железный ковш для черпанья воды, кваса. 2. Поварешка для супа. 3. Совок для насыпания зерна или муки.
Ладонь	вытоптанное место	
Лачужка	постройка для инвентаря	

Народный словарь	Современное значение	Значение слов в толковых словарях (В. Даль, Ожегов и др.)
Лентяйка	швабра	
Любованный	хороший, красивый!	чистое хорошее мясо без костей и жиру.
Мартын	чайка	птичка зелено-пестрая, сидящая по часам на кустах и подстерегающая на берегу рыбу.
Мост	коридор, который находится около входной двери	
Навыкнуть	привыкнуть	
Начечениться	нарядиться	
Набухинтело	стало пасмурно	
Напялил	надел	натягивать вдоль и поперек. Напяливают ткань на пальцы.
Новина	несколько метров узкой ткани для переноски гроба с покойником.	
Ноне, нынше	сегодня	теперь, в настоящее время, в наше время, в этом году, сегодня.
Обыгаться	накрыть себя чем-либо	вылежаться, выстояться на воздухе, на ветру (о человеке, о скотине), отдохнуть на вольном воздухе, отгуляться. (Как обыгает скошенная трава, так катаем ее в валки.)
Обизорили	сглазили	позорить, бесчестить, поносить.
Обьярьщиваться	о ясной погоде (Наконец-то обьярьщилось)	о ночной, особенно зимней погоде. На дворе обьярьщилось, звезды (показались, становится морозно).
Отволгла	отсырела	
Окучка	орудие для окучивания картофеля	
Отдаться	отойти в сторону, отодвинуть какой-нибудь предмет. (Отдай стул чуть-чуть)	отодвинуть, оттащить, отставить.

Народный словарь	Современное значение	Значение слов в толковых словарях (В. Даль, Ожегов и др.)
Пантюнди	девушки плохого поведения, невоспитанные (Не гуляй с ними, они пантюнди)	
Переженец	маленький пирог	
Печенье	выпечка	
Похоронять	хоронить	
Под еблонями	под яблоней	
Примывать	мыть пол	
Поторжье	небольшой базар	
Приник	приблизился	пригнуться или прислониться, плотно прижаться.
Писяк	чирий, ячмень на глазу	
Прытко	Очень быстро, сильно (побежал так прытко.) (прытко)	Подвижно, проворно
Подите	Идите	
Подловка	чердачное помещение	
Ситник	булка из опарного теста	
Стерка	резинка для стирания надписей, сделанных карандашом или ручкой	
Третень	три дня назад	
Суводь	тихая заводь, обратное течение	
Сымать	снимать что-либо	
Темко	темно, сумерки	
Торфушка	большая корзина	
Уберется	вместится, войдет	
Уделать	отремонтировать, починить	
Убористо	плотно, написано мелким почерком. (Сочинение написано убористо)	

Народный словарь	Современное значение	Значение слов в толковых словарях (В. Даль, Ожегов и др.)
Урема	глушь, бурелом	
Умалела	зарумянилась (картошка в печи)	
Ужо	1. Потом 2. Рано Ужо встала, пошла к обеду	
Ужарела	вспотела, стало жарко	
Чело	наружное отверстие в печи	
Шально	хочется спать	
Шесток	площадка перед устьем русской печи (Всяк сверчок знает свой шесток)	

УСПЕНСКИЙ СОБОР В г. ПЛЕСЕ

(к вопросу истории и архитектурных форм)

Успенский храм – древнейшее сооружение из камня в г. Плесе. Он возведен в 1699 году на месте деревянного предшественника, сгоревшего за четыре года до этого¹. Храм относится к типу ярусных построек «восьмерик на четверике», сложившемуся в Москве к середине XVII века и достигшему совершенства в многоярусных церквях «московского барокко».

Форма эта пришла из деревянного зодчества, отсюда же шатровые колокольни. В плесской постройке колокольня поставлена над притвором перед входом в трапезную. Все слагающие объемы памятника «нанизаны» на продольную ось. Такая композиция нередко называется «корабль».

Самый ранний предшественник существующего соборного храма по-видимому был первой церковью города и с этой стороны позволяет заглянуть в глубины его истории. Археологи утверждают, что раннесредневековый Плес располагался на северо-восточном мысу Соборной горы и что основали его в краю угро-финского племени Меря выходцы из владимиро-суздальских земель. Они же принесли сюда культ Успенья Божьей Матери, чему и был посвящен храм изначально. Великий князь Василий Дмитриевич в 1410 году повелев «рубить град Плесо», расширил первоначальную крепость и перенес храм на новое место, где он и стоит поныне².

Л.П. Смирнов, проведший специальное исследование, пришел к заключению, что великий князь мог лично руководить постройкой плесской крепости³. Вывод этот неожиданно подтверждается фактами, изложенными в статье, помещенной в журнале «Русская иллюстрация» за 1915 год. Автор ее говорит о том, что он посетил церковь села Антоновского, исстари приписанную к плесскому собору, и обнаружил там старинную икону, изображавшую княжескую охоту в момент явления на дереве иконы Пречистой Богородицы. О чуде говорилось в надписи, заканчивающейся фразой: «Князь заметил образ и торжественно перенес его в храм»⁴.

Икона фиксирует типичный случай сложения церковной легенды, необходимой для обоснования посвящения соборного (центрального) храма строящегося города. И это дает право утверждать, что соборного храма в Плесе до 1410 года не было или то, что он был, но посвящался другому празднику. И это необходимо было изменить.

Обратимся к истории. Московские князья выезжали в Кострому при опасности, угрожавшей столице. Так было с Дмитрием Донским, который

отъехал сюда при набеге Тохтамыша в 1382 году. Так было и с его сыном Василием при приближении к Москве отряда Эдигея в 1409 году. Считается, что в Костроме великому князю можно было переждать опасное время и набрать сил для ответного удара. При этом забывается, что путь присоединения Костромы к Москве был сложен: Кострома поддерживала в начале XIV века Тверь в борьбе за великое княжение. И пусть в 1340 году она вошла в состав Московского княжества, но, по-видимому, какая-то политическая оппозиция здесь оставалась. Не случайно Кострома была неоднократно прибежищем противников Москвы во время смуты при Василии II.

Политической оппозиции способствовала церковная. Соборный храм в Костроме, в отличие от московского, был посвящен Федору Стратилату. Культ этого святого пришел в Кострому из Новгорода и связывается с преобладанием новгородской струи в первоначальной колонизации края¹. Соборный храм молодого московского города Плеса назван Успенским, как и московский кафедральный собор. Отсюда следует предположить, что Плес, решая разнообразные задачи политики Василия I на Волге, кроме прочего создавался и как военный противовес Костроме. Подтверждением этого факта служит то, что после пожара 1416 года в Костроме Василий Дмитриевич перенес ее крепость на новое место и соборную церковь Федора Стратилата переосвятил в Успенскую, как и в Плесе.

Об Успенском соборе Плеса писали специалисты. Никто из них не сомневался в дате его сооружения. А между тем достаточно всмотреться внимательно в памятник, чтобы согласиться с тем, что это одновременная постройка. Очевидно, что алтарная его часть перестроена. Об этом свидетельствуют барочные наличники в отличие от первоначальных – фигурных. И колокольня с пилястрами по углам имеет множество аналогов в костромской архитектуре XVIII века.

Когда же произошли эти изменения? На планах конца XVIII века храм показан Г-образным в плане. По-видимому, у него была другая колокольня, стоявшая на углу трапезной. Постройка двух корпусов Присутственных мест на Соборной горе в соответствии с генпланом 1781 года, классический принцип симметрии заставил поставить корпуса по сторонам продолжения продольной оси храма и на эту же ось перенести колокольню.

Колокольня строилась массивной, чтобы уравновесить ею массы административных зданий. Но в таком виде она «задавила» остальную часть постройки. Потому-то и перестроена с возвышением алтарная часть, приподнят «восьмерик» второго яруса, надстроена трапезная. Тогда же появилась крупная барочных форм глава, поставленная на массивный барабан. Таким образом, объем был гармонизирован, и произошло это в самом конце XVIII века или в начале XIX...

Плесский собор увековечен И. Левитаном, поместившим его изображение в картинах «Тихая обитель» и «Вечерний звон»². Деталь эта придает пейзажам типично русские черты и историческую глубину.

¹ Церкви Костромской епархии. Кострома. 1909. С. 157.

² Травкин П.Н. Археологическое изучение Плеса в 1988 - 1989 гг. // Материалы III науч.-практической конференции «Проблемы изучения Плеса». Плес. 1989. С. 12 - 13.

³ Смирнов Л.П. О годе основания города Плеса. Архив ПГИАИХМЗ. Ф. 10. Оп. 4. С. 63.

⁴ Уланов В. Плес на Волге // «Русская иллюстрация». № 12. (26 апр.) 1915. С. 10 - 11.

¹ Брюсова В.Г. Ипатьевский монастырь. М.: «Искусство». 1976. С. 125.

² Ведоров-Давыдов. И. И. Левитан. М.: «Искусство». 1982. С. 125.

В деревянных предшественниках собора бывали на молитве плесяне разных сословий, царские наместники, воеводы полков Правой руки московского войска во время казанских походов при Иване Грозном. Среди прихожан плесского собора в начале нашего века был Н.П. Смирнов, впоследствии журналист, писатель, критик, мемуарист, буниновед, поэт. Позднее он будет упоминать о соборе в своих прозаических сочинениях и в стихах¹.

¹ См. приложение

**Стихи и проза Н. П. Смирнова,
в которых упоминается Успенский собор**

*Старый парк, церковные ворота,
Тихий и заброшенный собор.
А внизу, в чеканной позолотке,
Волжский вечеряющий простор.*

*Лунные прохладные аллеи
Вековых таинственных дубов.
На заре все тоньше и свежее
Запах свежих яблок из садов.*

*По реке, широкой и зеркальной,
Уплывает белый пароход,
И огонь, багряный и печальный,
В дальний путь приветливо зовет.*

*В тишине и розовом тумане
Улетают чайки на закат.
И опять, опять воспоминанья
Ароматом юности пьянят.*

Плес, 1959, 16 августа

*Волга, горы, парк, успокоенье...
Тонкая сиреневая мгла.
Под родной березовой сенью
Жизнь опять, как в юности, светла.*

*Тишина забытого собора,
Свист стрижей в лазурной вышине.
Чайки среди волжского простора
Облачной подобны белизне.*

*Пышное, тугое кольяханье
Разноцветных, легких парусов.
Радужное, звучное сверканье
Волн у каменистых берегов.*

*Эти дни, прозрачно-голубые,
Все чудесней, мягче и светлей.
Теплотой и нежностью России
Веет ветер с благодатных полей.*

Плес, 1960, 1 августа

Печально и туманно за окном,
Лучится листьев золотистых ворох...
Но как для сердца радостен и дорог
И этот день, обрызганный дождем,
И этот старый, позабытый храм
В ограде одиноко-обветшалой,
И этот дуб, торжественный и алый,
И свежий запах яблок по садам,
Уют предзимней, теплой тишины
И сише медлительные тучи,
И дым, такой домашний и пахучий –
Дым милой и родимой стороны.

Плес. 1.10.60

Над тихой Волгою – осенний
Вечерний благостный покой,
И на воде – золотые тени,
И синий сумрак за рекой,
И так роскошно-рван в ограде
Забывшей церкви старый клен,
И в парке, веющем прохладой,
Осенний мир, осенний сон,
И, вся в опавших рыжавых листьях,
Грустна замшевая скамья,
Где нежной девушкою мнится
Былая молодость моя.

Плес. 19.9.60

Плывет луна медово-теплой чащей.
Под нею – волжский трепетный простор.
А на горе, навеки отзвучавший,
Забывший обезбоженный собор.

Старинный парк в глухом, немом покое,
Он залит синью, воском, серебром.
Броди, броди – и вспоминай с тоскою
И молодость, и милый отчий дом.

Дом пуст и мертв: не видно в окнах света,
Он тих и грустен, как глухой погост –
И прошлое – Угасшая планета –
Не сыщется средь вековечных звезд.

Но в этой тихой и печальной сени,
Под горестной, уцербной луной,
Оно бредет, как будто тень от тени,
В бездомном одиночестве за мной.

29.9.69

Так отрадно,
как в былые годы, –
В этом парке, старом и глухом,
Слушать шум волны и парохода,
Упиваться розовым теплом,
Опьяняться грустной тишиною
Древней церкви и вечерних гор,
Оглянуть, с восторгом и тоскою,
Волжский отуманенный простор,
И вдохнуть, томительно и нежно,
Свежесть звонкой, вспененной струи –
И на миг забыть о безнадежной,
Горестной и сладостной любви...

НЕЗАКАТНЫЙ СВЕТ (Пасхальные воспоминания)

Отрывок

Наш приходский храм-собор в нагорном парке – от подножья до возгласия – тонул в огнях, обтекавших его наподобие ступеней из лазури и янтаря, – «Чертог Твой вижу, Спасе мой, украшенный...» – с волнением вспоминал я, смотря на собор сквозь деревья парка. Дорога, извивающаяся среди безраз, вздрагивала от пасхальных огней, как волна – от месяца.

У церковных врат стояла густая человеческая толпа. Отблеск огней лежал на торжественно-сосредоточенных лицах. В березовых вершинах пробегал холодящий шорох, внутри фонарей, будто в ульях, что-то пощелкивало и потрескивало – и вдруг сверху раздался литой, медный, просторный гул, сразу же подхвативший остальными городскими церквями.

Теперь уже не было, кажется, ни ночи, ни тьмы: все покрывалось и затоплялось торжеством и мощью пасхального звона. Тяжелым серебром и алым атласом заблестали хоругви и ризы. Нежно и звонко полилась неупеваемая песнь: «Воскресенье Твое, Христе Спасе...» Толпа согласная и взволнованная двинулась вокруг церкви – встречать Победителя смерти, Вечного Жениха жизни.

Потом на паперти, полной благоухающего кадильного дыма, сладкозвучно раздалось сердечное и жизнелюбивое «Христос Воскресе!» – распахнулись церковные двери и началась пасхальная служба. Она протекала в преизбыточности блеска и разноцветности. Кострами пылали паникадила. Бесшумно, будто бабочки, трепетали в руках молящихся и перед иконами свечи из малинового и золоченого, мягкого и пахучего воска. Часто менялись парчевые ризы священнослужителей.

Вся эта блестящая разноцветность знаменовала то необычное углубленно-дивное, что из года в год, из века в век, совершалось в эту Ночь, озарявшую жизнь теплотой и надеждой, звучащую о ее бесконечности: «Смертию смерть поправ...»

И счастливо, тепло и благостно светился за открытыми Царскими вратами, в венце и славе лампад, Лик Поправшего смерть, Образ кротости и силы, любви и страдания, радости и веры. И все звучали и звучали, величая этот Вечный образ, чудесные, будто свитые из слов-самоцветов, песнопения вдохновенного Иоанна Дамаскина. Их красота сочеталась с какой-то поистине грациозной легкостью напева, выражающего ту обетованную радость, которая переполняла и старческие, и молодые, одинаково взволнованные человеческие сердца.

«Утреннее утреннюю глубоко и вместо мира песнь приносим Владыце, и Христа узрим, всем жизнь воссияюще...»

Пасхальная утренняя – слава и торжество жизни – как бы обновлялась и разгоралась в смене риз и песнопений. Священник непрерывно возглашал

благу весть о Воскресении, хор непрерывно воспевал божественную Ночь, возносил хваления Прекрасной Матери Света, ласково смотревшей с иконы небесными очами. «Ангел вопиаше Благодатней: Чистая Дево, радуйся».

Наконец, наступало разрешение и завершение музыкальной и светящейся Пасхальной утрени. Хор выходил на середину церкви, выстраивался полукругом, и под старинными сводами, насквозь пронизанными блеском и жаром, могуче гремело:

– Пасха священная нам днесь показася.

Завершающее песнопение, полное все той же несказанной словесной красоты и распевного изящества, разливалось все восторженнее, все звонче. Все торжественнее и счастливее крепили, утончались и возвышались мужские и женские, отроческие и девичьи голоса. Потом, в каком-то блаженном изнеможении, они на секунду смолкали – тут же, вновь и вновь, возвещали со своей бурной и славословящей силой:

– Христос воскрес из мертвых!

1948 или 1949 г.

Публикация Л. Шлычкова

КРЕСТОВИДНЫЕ ИЗОБРАЖЕНИЯ В АРХЕОЛОГИЧЕСКОМ МАТЕРИАЛЕ ПЛЕССКОЙ ЭКСПЕДИЦИИ

Археологическим раскопкам на территории г. Плеса исполнилось 10 лет. Под руководством начальника экспедиции П.Н. Травкина удалось собрать богатый археологический материал, позволяющий глубже вникнуть в местную архаическую культуру, разобраться в некоторых вопросах, общих для всего древнерусского средневековья. Например, процесс двоеверия, характеризующий сосуществованием языческих и христианских культов и обрядов, распространенный, фактически, повсеместно в первые 2-3 столетия после официального крещения Руси, находит четкое отражение в плесских материалах.

Нательные кресты – довольно частая находка в плесских раскопах. Это, на первый взгляд, должно было свидетельствовать об эффективности деятельности христианских проповедников в среде местных волжско-финских народов. Но не все так однозначно. Во-первых, сами захоронения, где были найдены кресты, совершены по языческому обряду (прослежены остатки дома покойного, обрядового костра, тризны). Во-вторых, кресты иногда использовались не как самостоятельные культовые знаки, а как составная часть ожерелья, что идет вразрез с христианским миропониманием и, скорее, символизирует языческое «на все четыре стороны», чем мучения Христа.

Далее, практически, все кресты как-то не по-христиански украшены. Часто используются растительные и ромбические мотивы, что в обоих случаях осмысливается как начало жизни, пожелание плодородия и богатства¹. Причем, если символы пророщенных растений, чаще изображаемые на концах креста, очень распространены и встречаются на всем протяжении от Черного до Баренцева моря, то вариации на тему ромба более локализуемы и соотносятся, в основном, с территорией расселения угро-финских народов², что еще раз доказывает их огромную роль в формировании местной культуры. О важности подобного элемента говорит хотя бы тот факт, что если знак ромба не закладывался в форму креста изначально (например, при отливке), то он процарапывался уже после изготовления предмета.

В наших краях сочетание креста и ромба встречается уже в VI – VII вв. н.э. Так же орнаментирована (крест, вписанный в ромб) лапка одной из шумящих подвесок (уточка), найденная на финском городище Алабуга, в 12 км

¹ Рыбаков Б.А. Язычество Древней Руси. М., 1987. С. 610 - 615.

Амброз А.К. Раннеземледельческий культовый символ («ромб с крючками») // Советская археология. 1965. № 3.

² Маслова Г.С. Народный орнамент верхневолжских карел. М., 1961.

Белицер В.Н. Очерки по этнографии народов Коми. 1961.

Крючкова Т.А. Марийская вышивка. Л., 1961.

от Плеса вниз по течению Волги. Учитывая то огромное значение, которое придавали древние символикe, ясно, что лапка оформлена так не случайно. Крест, соотносимый с активным мужским началом¹, при наложении на ромб, связанный с женской обрядностью, с почитанием богинь², воспроизводит древнее космогоническое представление о матери-земле (изображение ромба, как символа земельного участка, встречается у многих народов) как основе всего сущего и ее мужском спутнике и супруге. На бытовом уровне такое сочетание является как бы пожеланием плодородия земле и, соответственно, счастья и богатства людям, ее населяющим.

Таким образом, скорее всего именно этот далекий от христианства смысл и носили раннесредневековые нательные кресты, найденные в результате раскопок в г. Плесе. Вообще, во многих культурно-исторических традициях крест символизирует жизнь, плодородие, бессмертие, дух и материю в их единстве, активное мужское начало; с крестом связывается идея процветания и удачи. Это позволяет объяснить ту важную роль, которую играет крест в ритуале и ритуализированном поведении, в магии, народной медицине, гадании, волшебстве, в архаическом искусстве и в быту³. Поэтому, по крайней мере для нашего края – как минимум до XIII в., нейтральный термин «крестовидные подвески» больше соответствует сути предметов, модернизированно называемых «нательными крестами».

¹ Топоров В.Н. Крест // Мифы народов мира. Энциклопедия в 2-х тт. М., 1992. Т.2. С. 12.

² Амброз А.К. Раннеземледельческий культовый символ («ромб с крючками») // Советская археология. 1965. № 3.

³ Топоров В.Н. Крест // Мифы народов мира. Энциклопедия в 2-х тт. М., 1992. Т.2. С. 12.

ИВАНОВ Ю.А.

Шуя

СОСТОЯНИЕ ИКОНОПИСНОГО ПРОМЫСЛА ВО ВЛАДИМИРСКОЙ ГУБЕРНИИ В КОНЦЕ XIX – НАЧАЛЕ XX вв. В ОЦЕНКЕ ЦЕРКВИ

Вязниковские иконописцы заслужили себе, так сказать, общероссийское на-смешливое прозвище – Суздальских маляров.

(Из памятной записки Владимирского православного братства Александра Невского в Министерство Народного Просвещения. 1883 г.)

Для общественного сознания очевидным фактом являются иконописные корни искусства лаковой миниатюры в России. Столь же общепризнанным долгое время являлось и представление, что расцвет этого «нового» народного промысла стал возможен только благодаря Советской власти, отказу от религиозной тематики. Основные аргументы для этого вывода были еще в конце 20-х гг. сформулированы Е. Вихревым по отношению к искусству Палеха и нашли выражение в клише «советский Палех»¹. Точка зрения Е. Вихрева, что «иконопись, как искусство, еще задолго до революции выродилась в безрадостное ремесло»², поддержанная М. Горьким, стала канонической и без особых изменений перешла в научно-популярную литературу и публицистику не только о Палехе, но и об искусстве Холуя и Мстеры³.

Суть сложившихся представлений такова: в XIX в. «иконописание превратилось в ремесленное производство», «иконописное мастерство постепенно изживало себя», переживало кризис⁴. «Государственный атеизм» в СССР прекратил тиражирование «бездарных икон», дал новые сюжеты, вдохнул жизнь в угасавшие промыслы. По мнению Е. Вихрева, «церковь только приоткрыла им (иконописцам – Ю.А.) вход в мир искусства, не раскрыв всех дверей»⁵.

Очевидно, что реальность была несколько иной, чем заданная, идеологизированная схема.

Несомненно, «иконное ремесло» во второй половине XIX в. переживало кризис, но осознание этого отнюдь не являлось исключительно заслугой но-

¹ Вихрев Е. Палех. М., 1930.

² Вихрев Е.М. Родники. М., 1984. С. 268.

³ Еще в 1916 г. в повести «В людях» М. Горький писал: «Иконопись никого не увлекает; какой-то злой мудрец раздробил работу на длинный ряд действий, лишенных красоты, неспособных возбудить любовь к делу, интерес к нему».

⁴ См., напр.: Бардина Р. Художественные промыслы Владимирской области. Ярославль, 1975; Купцов И.И. Родина жар-птицы. М., 1983 и др.

⁵ Вихрев Е.М. Родники. С. 154.

вой власти. Православная церковь первой забила тревогу, дала объективную оценку состояния иконописания, намечала пути выхода. Особая заслуга в этом принадлежит созданному в 1879 г. Владимирскому православному братству Александра Невского. Среди решаемых им задач было не только упрочение православия и борьба с сектантством и расколом, но и поддержка высокого уровня иконописи в крае. Сегодня, когда в традиционных центрах лаковой миниатюры (прежде всего в Палехе) возрождается иконописание, есть смысл обратиться к оценкам столетней давности. Право же, не стоит дважды наступать на одни грабли...

В 80-е гг. XIX в. в церковных кругах сложилась точка зрения, что в России существует два направления иконописи: «итальянский стиль» и «археологическое направление в искусстве», или греческая (византийская) иконопись. Отмечалось, что «итальянскому стилю... присущи правильность рисунка, знакомство с анатомией человеческого тела, искусство в размещении света и тени». Но эти достоинства «затмеваются множеством недостатков, противных требованиям и духу православной церкви». Прежде всего эти иконы «не возбуждают молитвенное настроение». В свою очередь греческая иконопись «при отсутствии некоторых внешних достоинств изобилует внутренними качествами»: «скромное положение изображаемых лиц, бледность и худощавость в лицах, соответствующая мысли о подвигах». В то же время подчеркивалось, что «оценка икон лишь только по их древности, без отношения к их безукоризненным совершенствам в письме, слишком недостаточна для столь великого и святого дела, каково православное иконописание»¹.

Иконные промыслы Владимирской губернии придерживались в основном греческого стиля – это поощрялось, но не устраивало качество икон. В оценках церкви достаточно объективно выстроена своеобразная «табель о рангах» иконописания конца XIX в. «Мстерец старается быть верным иконописному преданию и пишет иконы по-дониконовски², холуец – раб фряжской (итальянской – Ю.А.) живописи, не сумевший однако добиться верности природе и естественности изображений, а палеховец держится середины между двумя этими пошибами»³. В то же время отмечалось, что по качеству письма «палехская иконопись... стоит на высшей сравнительно степени: палехские иконы составляют лучшие образцы местного письма. Зато Холуй, и в особенности Мстера, довели искусство иконописания до крайнего упадка: изображение святых на иконах, там изготовляемых, по недостаткам, как в отношении рисунка, так и изображения, способны возмутить душу здраво-мыслящего православного христианина»⁴. Относительно высокая оценка

¹ Отчет о деятельности Владимирского Православного Братства Александра Невского за 1885 — 1886 год. (Далее: Отчет...) Владимир, 1887. С. 80 — 81.

² Отметим, что в конце XIX в. Мстера была центром старообрядчества в Вязниковском уезде. Здесь жили старообрядцы-беспоповы.

³ Иконописание во Владимирской губернии. // Владимирские епархиальные ведомости. 1906. № 33. С. 484.

⁴ Отчет... за 1885 — 1886 год. С. 79. Отмечалось, что в Холуе много пишут масляными красками, а в Мстере — на яичном желтке и преимущественно для отделки фольгой. «для каких икон требуется писать только лик и ручки» (Отчет... за 1882-83 год. Владимир, 1883. С. 137).

церковью палехской иконы совпадала с точкой зрения науки. Знаток русской иконы Н. П. Кондаков писал, что «в собрании русской иконописи... роль Палеховских писем громадная, и только разные предубеждения мешают установить этот факт»¹. Отмечалось, что «оставаясь верными задачам церковной письменности... Палеховские изографы оживили монотонность пошиба и привнесли в иконопись свежесть чувств, изящность, выразительность и ту художественность, какою отличаются лучшие работы их»². И церковь, и искусствоведы прежде всего выделяли работы мастерских Сафонова и Белоусова. Проведенная ими в начале XX в. реставрация Крестовоздвиженского храма в Палехе считалась образцовой, а иконостасы были лучшими в стране. Основная масса иконописной продукции была несколько иной, продавалась по всей империи, а после русско-турецкой войны 1877-1878 гг. и за ее пределами. Иконы считали пудами и вывозили по железной дороге через станции Мстера (в 1881 г. – 25 тыс. пудов) и Шуя. В 1881 г. офени, продававшие иконы в Болгарии, заказали в селе Горячево, специализировавшемся на производстве экипажей, 120 особой конструкции телег, специально для развоза икон³. В массовом производстве были и свои излюбленные сюжеты, и довольно изменчивая «мода». В начале XX в. фаворитами иконного промысла были Серафим Саровский и Почаевская Божья Матерь...

Качество этого «ширпотреба» и беспокоило церковь. В отчете Братства за 1882 г. с тревогой отмечалось, что «полное невежество почти всей массы иконописцев вызвало даже кощунственное злоупотребление искусством». «Они пишут иконы святителя Николая Чудотворца в митре и без оной, придавая название первым зимнего Николы, а вторым летнего; изображают на иконах 12 нагих сестриц-лихорадок, Воскресение Господне – с нападающей на Воскресшего сметрию, в которую, простертая из облака рука, стреляет из пистолета; на текст «взыграся младенец радостями во чреве ея» изображается на иконе младенец, играющий на скрипиче в утробе праведной Елисаветы; икона всевидящего ока изображается в виде звезды, покрытой множеством глаз, направленных во все стороны»⁴. Иконописцы изображали евангелистов как русских старичков, фиванских отшельников – в лесу, среди елей, как на Севере. Кривые лики, неодинаковый размер рук и ног и т. п. стали общей бедой массового иконописания. Неграмотность многих работников заставляла их срисовывать даже подписи на иконах. Все это и приводит Братство к необходимости открытия школы иконописи. Практические и идеологические цели школы были обоснованы в специальной записке, направленной в 1883 г. в Министерство Народного Просвещения. В ней отмечалось, что вязниковские образы проникают в значительных партиях через Болгарию в православные страны Востока «где встречаясь с произведениями более искусных мастеров западных Государств, могут иметь сбыт лишь

¹ Кондаков Н. П. Современное положение русской народной иконописи. СПб., 1902. С. 18.

² Новицкий А. История русского искусства. М., 1903. С. 329.

³ Отчет... за 1882-83 год. С. 137.

⁴ Там же. С. 139.

по своей дешевизне. Поддержание иконописания во Владимирской губернии крайне необходимо... для поддержания духовной связи с православным Востоком». Братство было озабочено тем, что некоторые иконописцы, «подражая католическим образцам, пишут образа совершенно не соответствующие требованиям Православия». Заявлялось, что «Братство равно относится с осуждением к иконам, как по мысли и рисунку напоминающим картины западного мира, так и уродливо и бездарно написанным иконам пошиба сходного с изображениями греческими и нашими древними». Перед школой ставилась задача, «чтобы при содержании, соответствующем основной мысли православия, самый рисунок икон был по возможности правильный»¹.

В 1884 г. Братство учредило школу иконописи в Холуе. Это село было выбрано как географический центр иконописных промыслов в крае. Здесь должны были приготовить «по возможности научно» мастеров иконописного дела. Учеников обучали не только основам мастерства, но и некоторым сведениям из церковной истории и археологии. Обычно в школе обучалось 60 – 70 детей. Во главу учебы было поставлено рисование масляными красками. Ученики также «чеканили иконы по золоту» для продажи, летом вместе с учителями выполняли заказы по росписи новых храмов (в 1895 г. ими был расписан Никольский храм в Тейкове).

В 90-е гг. Братством была открыта еще одна школа – в Мстере. Здесь обучали иконному письму красками, разведенными на яичном желтке, «так, как писали наши иконописцы еще в XVII веке». Не случайно среди учеников мстерской школы были не только православные, но и старообрядцы. Они «не отличались в своих занятиях от православных».

В 1900 г. школы иконописи посетил академик Н. П. Кондаков и дал их деятельности высокую оценку. Но переломить негативные тенденции массового иконного производства начинание Братства не смогло.

¹ Там же. С. 142 — 145.

КУПЦОВ И.В.

Иваново

К ВОПРОСУ О ФОРМИРОВАНИИ ИСТОРИЧЕСКОГО ОБЛИКА ГОРОДА ЮЖИ ИВАНОВСКОЙ ОБЛАСТИ

Одной из малоизученных проблем, связанных с изучением локальных форм становления и развития исторического облика различных регионов Центральной России, является история крупной сельской промышленности текстильного края. Известно, что выросшие за пределами крупных городов промышленные предприятия достигали небывалых размеров, по масштабам производства и оборота зачастую превосходя представителей городской индустрии. Феномен сельской фабрики, втягивающей в себя все окрестные ресурсы, — один из наиболее интересных моментов истории Ивановского текстильного региона. Фабрика выступает здесь в совершенно ином качестве: не только как экономический, но и как политический, и как культурный центр округа, становясь, таким образом, одним из своеобразных источников формирования культурного облика многих современных малых городов.

Наиболее ценным для исследователя примером подобного рода является село Южа, ставшее позднее городом, располагавшееся к северу от уездного города Вязники Владимирской губернии. Рассмотрение вопроса об историческом развитии этого села не только как промышленного центра, но и в более глубокой исторической ретроспективе, систематизация и изложение накопленных на настоящий момент данных, характеризующих формирование исторического облика Южи, явилось целью проведенного исследования, результаты которого кратко изложены в настоящем сообщении.

Поставленная проблема, несмотря на то что Южа до революции представляла собой весьма незаурядное социально-экономическое образование, не получила достойного рассмотрения ни в дореволюционной, ни в советской литературе. Узкий круг историографии по данному вопросу включает в себя прежде всего сочинения Я.М. Пашкова¹, служащего Товарищества мануфактур А.Я. Балина при с. Юже, представляющие собой юбилейный очерк, посвященный 25-летию Товарищества. Очерк этот, составленный с привлечением обширных статистических материалов и текущей фабричной документации, стал на многие годы опорной базой, своего рода справочником по истории южской фабрики, на который так или иначе опирались все позднейшие исследователи. Среди них необходимо назвать имена таких известных краеведов и публицистов, как И.В. Гусев² и М.Д. Шошин³.

¹ Пашков Я.М. Товарищество мануфактур А.Я. Балина. Историко-статистический очерк в память двадцатипятилетия учреждения Товарищества. — М., 1911.

² Гусев И.В. Цикл публикаций. // Светлый путь, 1972, май — октябрь.

³ Шошин М.Д. Наши города. — Иваново, 1946.

Большинство дошедших до нас документальных свидетельств, необходимых для освещения вопросов, возникающих в связи с поставленной задачей, сосредоточены в трех основных хранилищах. Помимо государственных архивов Ивановской и Владимирской областей, особый интерес представляет архив южского краеведа Ивана Васильевича Гусева, хранящийся в ДЮОЦ г. Шуи. Этот архив, до сих пор до конца не систематизированный, содержит массу документов, имеющих большую краеведческую ценность. Так, например, там хранится чудом уцелевшая южская приходская летопись, до последнего времени считавшаяся утраченной. Или копия Уставной грамоты для с. Южи, датированная январем 1863 г. К этому следует добавить также копии документов XVI — XVII веков, снятые И.В. Гусевым с оригиналов, хранящихся в центральных архивах. Заслугой этого краеведа является также и то, что им был собран и оформлен ряд ценных свидетельств современников событий, происходивших в конце XIX — начале XX века. Эти документы также находятся в упомянутом архиве.

Проведенные исследования позволяют сделать ряд предварительных выводов и предположений. Тем не менее по-прежнему остается открытым вопрос о конкретном моменте зарождения населенного пункта в столь глухих местах, в стороне от транзитных путей сообщения. С полной уверенностью можно лишь утверждать, что заселение этих мест началось еще во времена мезолита, о чем свидетельствуют археологические находки, в частности, близ дер. Тарантаево, что в 1,5 км от современного города Южи¹. По поставленному же вопросу достаточно аргументированной выглядит версия И.В. Гусева, который интенсивное заселение районов нижнего Лухско-Тезинского междуречья связывает с разгромом монголо-татарами Владимиро-Суздальского княжества в 1238 году, что вызвало отток населения из областей Ополья в Заклязьминские леса².

Первым косвенным свидетельством существования Южи как населенного пункта можно считать упоминание в дарственной грамоте князей Пожарских суздальскому Спасо-Евфимиеву монастырю, где речь идет о неких «южских рубежах» как о границах владений Пожарских. Этот документ датирован 1557 годом³. Первое же прямое свидетельство существования «села Никольского, Южи тож» относится к 1614 году, когда оно упоминается в отказной книге, составленной, по всей видимости, после разгрома села польско-казацкими отрядами. Здесь Южа уже обозначена как более или менее значительный населенный пункт, имевший, помимо крестьянских дворов, деревянную церковь⁴.

На формирование села и его развитие коренным образом повлияло его географическое положение. Удаленность от крупных путей сообщения

¹ Археологическая карта России. Ивановская область. — М., 1994, с. 188.

² Материалы архива И.В. Гусева.

³ Там же

⁴ Там же

(как в глубокой древности, так и в более позднее время) привела к изолированности, что не могло не отразиться на экономической и культурной жизни южского сельского общества. Скудость супесчаных почв и, напротив, обилие лесных богатств привели к развитию в Юже лесных промыслов, а позднее мелкой розничной торговли — офенства¹.

Тенденции социального и экономического развития села к середине XIX века приобрели в целом регрессивную направленность, что отмечается в ряде источников (приходская летопись, воспоминания старожила В.И. Шлемина)². Эти негативные тенденции связаны прежде всего с замедлением темпов экономического и демографического развития села (см. схему), упадком офенского промысла. Особенно усилились эти моменты после отмены крепостного права, когда отмечается отток зажиточной офенской верхушки в места постоянной торговли — Нижнее и Среднее Поволжье. Не будучи в полной мере ни торговым, ни ремесленным, ни земледельческим селом, не став также и офенским центром (основные офенские селения располагались в соседнем Ковровском уезде), село Южа не играло значительной роли на местной исторической сцене, а в перспективе могло вовсе прекратить свое существование.

Природные и экономические условия делали положение села невыгодным для проведения ярмарок, крупной торговли, но в большой степени благоприятствовали зарождению там промышленности. Обилие природных ресурсов, в первую очередь леса и торфа, послужило одной из важных причин выбора села Южи помещиками Протасьевыми как места для расположения своего текстильного предприятия. Особенностью южской бумагопрядильной фабрики, таким образом, является то, что основателями ее, в отличие от многих других предприятий, были предприимчивые помещики, чей доход от винных откупов (традиционно дворянской отрасли предпринимательства)³, в силу своей нестабильности, не мог удовлетворить их запросы.

Строительство фабрики преобразило как внешний, так и внутренний облик Южи. Были проведены большие гидротехнические работы, в результате которых на месте топких болот возле села образовалось большое проточное озеро (ныне оз. Вазаль)⁴, на противоположном берегу были возведены фабричные корпуса, казармы для рабочих, вспомогательные производства⁵. Составной частью строительной программы Протасьевых было также расширение южской приходской церкви⁶. Документы донесли до нас имя английского архитектора Г. Рейма, которому было поручено проведение всех этих работ⁷.

¹ Там же.

² Там же.

³ Юрчук К.И. Помещичье промышленное предпринимательство в России во второй половине XVIII — первой половине XIX вв. — Ярославль, 1992, с. 3.

⁴ Материалы архива И.В. Гусева.

⁵ Гусев И.В. Ук. соч. // Светлый путь, 1972, 22 июля.

⁶ Материалы архива И.В. Гусева.

⁷ Государственный архив Владимирской области, ф. 556, оп. 1,

Все эти преобразования так или иначе способствовали закреплению крестьян села Южи и окрестных деревень на их землях, предотвращению деградации крестьянских хозяйств. Вместе с тем фабрика одновременно принесла в сельское общество массу новых проблем, типичных в целом для фабричных поселений.

Основание фабрики послужило толчком для преодоления обозначенных выше негативных тенденций и залогом дальнейшего поступательного развития экономической, общественной и культурной жизни села. Развитие Южи и окрестностей попадало отныне в прямую зависимость от функционирования и развития фабрики. Южское сельское общество пережило вместе с ней все подъемы и кризисы, самым крупным из которых был кризис 1864 — 1865 годов, когда ситуация, сложившаяся на сырьевых рынках, привела к остановке фабрики и продаже ее Протасьевыми шуйскому купцу А.Я. Балину¹.

В целом развитие южской фабрики, включая начало XX века, можно разделить на несколько основных этапов:

1. 1860 — 1865 гг. Зарождение и функционирование фабрики при Протасьевых.
2. 1879 — 1885 гг. Приобретение фабрики Балиным и ее реконструкция.
3. 1879 — 1885 гг. Восстановление и расширение предприятия после пожара.
4. 1885 — 1917 гг. Учреждение Товарищества мануфактур и развитие фабрики при наследниках А.Я. Балина.

Каждому из этих этапов свойственны свои особые признаки. Так, период 1860-65 годов характеризуется вялым и противоречивым течением производственных процессов, связанным с нестабильностью экономического положения хозяев предприятия, внутренними разногласиями в их среде и ухудшением положения на рынках сырья. В 1865-79 годах осуществляется программа развития фабрики, связанная с деятельностью А.Я. Балина и включающая в себя расширение прядильного производства и учреждение ткацкого отдела. Период после пожара 1879 года характеризуется началом крупномасштабного строительства, направленного на расширение фабрики. С конца 80-х годов строительство приобретает максимальный размах и направлено уже не только на расширение производственных мощностей и фабричной инфраструктуры, но и на улучшение бытовой и культурной сферы.

Социальная политика Балиных является особой темой². Предпринимались активные усилия по улучшению социально-бытовых условий рабочих, по организации централизованного снабжения поселка продовольствием, по расширению медицинского обслуживания и системы народного образования, по организации досуга взрослых и детей. С того момента, как в Юже по-

¹ Государственный архив Ивановской области, ф. 366, оп. 1, д. 1, л. 1 — 2.

² Этот вопрос рассмотрен Т.В. Третьяковой в ее дипломной работе «Социальная деятельность фабрикантов Балиных» (Иваново, 1994 г.)

явилось фабричное училище, больница и санаторий, были организованы «общество трезвости», детский «Майский союз»¹, любительский (а одно время профессиональный) театр, построен «Народный Дом», выполнявший функции фабричного клуба, мы с полным правом можем говорить о вполне сформировавшейся в Юже социальной среде городского типа.

До сих пор в Юже успешно используются объекты, построенные фабрикантами: казармы приспособлены под квартиры, общежития и ПТУ, здание бывшей богадельни занимает восьмилетняя школа, почтово-телеграфное отделение занято под контору общепита. Фабричная лавка до сих пор используется как магазин. Продолжает работать и «Народный Дом» как центр досуга жителей города Южи. Бывшие фабричные слободки составляют теперь большую часть современного города.

В связи с темой проведенного исследования возникает вопрос о типичности исторической судьбы Южи в связи с ее дофабричным развитием. Те, кто когда-либо обращался к теме исследования этого села, большее внимание уделяли развитию его как крупной промышленной единицы. Были сделаны предположения, что Южа является типичным фабричным поселком, которые преобладали в Центральном промышленном районе². (По более точным данным, вне городов в России начала XX века находилось 57,2% фабрик).³

Вместе с тем упускалась из виду та связь, которая была между Южей фабричной и Южей патриархальной. История промышленной Южи рассматривалась до сих пор в отрыве от истории дофабричного села (возможно, ограниченность источниковой базы была этому причиной). Связь же эта была неоднозначной и противоречивой, что в условиях географической и экономической изолированности района позволяет предположить, что Южа не типичный, а в какой-то мере уникальный случай превращения захолустного села в крупный промышленный центр.

Интерес к формированию исторического облика различных местностей побуждает предпринимать новые шаги по изучению локальных вариантов развития экономических, политических и культурных процессов. В прошлом село, а ныне город Южа, так же, как и южский географический район, представляет собой в чем-то уникальную модель социокультурного развития, обособленную целым рядом географических и исторических факторов. Полноценное изучение этого региона может иметь, таким образом, не только чисто краеведческую, но и общенаучную ценность. На примере Южи как села и как фабричного поселка открывается целый пласт малоизученных вопросов (например, связанных с рабочим движением на предприятии, с политическим аспектом общественной жизни в целом), которые ждут своего исследователя.

¹ Майский союз для охраны птиц и покровительства животным при фабрике Товарищества А. Я. Балина. — Вязники. 1907.

² Ленин В. И. Развитие капитализма в России. — М., 1986, с. 480 — 483.

³ Погожев А. В. Учет численности и состава рабочих в России. — СПб., 1906, с. 7.

ДИНАМИКА РАЗВИТИЯ ЮЖСКОЙ ВОТЧИНЫ
(нач. XVII — нач. XX в.)

Источник инф. (назв. документа)	Дата	Число	Число душ		Площадь территории (дес.)
			М	Ж	
Отказная грамота кн. Толмачевых	1614	9	—	—	263,125
—	1678	86	334	—	—
Межевая книга	1775	110	419	525	11408
Ведомость ц-ви Смоленской Б. М.	1830	180	618	749	—
Приходская летопись	1876	160	—	—	—
Материалы для оценки земель... ¹	1901	46*	109*	109*	—
Описание южского полицейского р-на	1917	—	2757	3710	—

Примечание. Знаком «*» отмечены данные только по селу.

Таблица составлена по материалам Государственных архивов Ивановской и Владимирской областей, а также по материалам архива И. В. Гусева.

¹ Материалы для оценки земель Владимирской губернии. Т. 4. Вязниковский уезд. Вып. 2. Сведения о крестьянском хозяйстве. — Владимир, 1902.

АРХЕОЛОГИЧЕСКИЕ ПАМЯТНИКИ ПЛАНИРУЕМОГО СВЯТООЗЕРСКОГО МУЗЕЯ-ЗАПОВЕДНИКА

Одним из важнейших, а зачастую и единственным источником для изучения нашего далекого прошлого являются археологические памятники. Они составляют неотъемлемую часть нашего культурного и природного наследия, имеют огромную научную и материальную ценность.

В границах планируемого Святоозерского музея-заповедника в настоящее время выявлено 25 памятников археологии, относящихся к различным историческим эпохам, хотя, несомненно, процесс этот еще не закончен, и новые памятники ждут своих первооткрывателей.

Первый археологический памятник на описываемой территории был отмечен еще в XIX веке. Анонимный автор заметки во «Владимирских губернских ведомостях» за 1853 год предполагал, что «городище при Лукине было некогда загородным домом которого-либо из князей Пожарских». Правда, более поздние исследования датируют городище второй половиной I тысячелетия и относят его к древностям летописного финского народа муромы.

Серьезное изучение памятников долины р. Лух началось в 1959 году с момента раскопок Е.Н. Ерофеевой Кочкинского могильника. Затем в 1967–1969 гг. Верхневолжская экспедиция Института археологии АН СССР под руководством Д.А. Крайнова открыла и исследовала ряд поселений эпохи камня и бронзы: Поляна, Шадрино I–IV, Толстуха – I, II. В 1972–1974 гг. в бассейне Луха проводил исследования Шуйский отряд ВВАЭ под руководством Е.М. Молодцовой. Были открыты памятники Святое, Малая Ламна – I, II.

В 80-х годах сотрудниками ВВАЭ Е.Л. Костылевой и А.В. Уткиным были открыты и обследованы памятники Шадрино IV–IX, Малая Ламна III и другие. В 1990–1991 гг. И.Ю. Климашовым были открыты и исследованы стоянки Толстуха III и Дубки.

Использование материалов этих исследований, а также наблюдения автора, сделанные во время рекогносцировочных экспедиций по Луху, позволили составить достаточно полный, на сегодняшний день, перечень археологических памятников, превышающий перечень, предложенный в сборнике «Археологическая карта России. Ивановская область», вышедший в Москве в 1994 году.

Прежде чем приступить к непосредственному описанию археологических памятников, хотелось бы обратить внимание на то, что не все памятники описываемой территории изучены равнозначно. Так, например, Кочкинский могильник, стоянки Малая Ламна I, III подвергались широкомасштабным

раскопкам, что позволяет дать им достаточно полную характеристику. Наибольшее количество памятников подвергалось только разведочной шурфовке, что тем не менее позволяет определиться с хронологическими рамками и культурными наслоениями. И третья группа – памятники, изученные весьма поверхностно. Но их, тем не менее, не следует сбрасывать со счетов. Эта группа памятников, при всей их скудости сведений, позволяет нам определить места, которые посещались человеком, а также определить, весьма приблизительно, время посещения этих мест.

Здесь, видимо, будет уместно определиться в терминологии археологических памятников. Если для первых двух групп памятников (т.е. подвергшихся раскопкам и шурфовке) вполне подходит общепринятая классификация памятников – городище, селище, стоянка, могильник, то для третьей группы памятников, в силу неопределенности их типологической и хронологической принадлежности, автор предлагает термин «местонахождение». К подобного рода памятникам автор вынужден отнести, например, ранее определяемые как стоянки Святое I и II (Комаров К.И. 1994). Ознакомление с отчетом исследовательницы этих стоянок Е.М. Молодцовой (Архив ИА: № 5814) позволяет усомниться в подобной интерпретации памятников, поскольку находки, сделанные для них, имели характер подъемного материала, а зачистки, сделанные на обнажениях грунта, выявили скорей всего не культурный слой, а подзол или следы погребенной почвы. Таким образом, для классификации подобного рода памятников автор предлагает подходить более осторожно и использовать в подобном случае термин «местонахождение».

Итак, в итоге нашего краткого экскурса в вопросы классификации археологических памятников определим, что нами понимается под тем или иным видом памятника.

Городище – поселение, укрепленное земляным валом, часто имеющее внешний ров.

Селище – неукрепленное поселение эпохи раннего железа.

Стоянка – место жизни и деятельности человека эпохи камня и бронзы.

Поселение – включает в себя культурные наслоения различных эпох.

Грунтовый могильник – погребения, не имеющие на современной поверхности никаких явных признаков.

Местонахождение – находка одного или нескольких предметов, имеющих археологическую ценность и топографическую привязку на местности. При этом следует отметить, что культурный слой здесь не обнаруживался либо произведенные исследования позволяют усомниться в его наличии.

В предлагаемом ниже перечне порядковый номер памятника указывает его местонахождение на прилагаемой схеме. Название памятника приведено в соответствии с публикациями в литературе. Затем идет указание местонахождения памятника по существующему административному делению, когда и кем производились исследования, краткое описание и датировка.

1. Кочкино, грунтовый могильник. 0,5 км к Ю-В от д. Кочкино Палехского района на мысовидном выступе первой террасы правого берега р. Лух.

Раскопки Е.Н. Ерофеевой в 1959, 1961 – 1962 гг. Раскопаны 34 человеческих погребения, 9 захоронений домашних животных, 2 кремационные ямы, около 20 ритуальных кострищ. Погребения совершались по обрядам трупосожжения и трупоположения (в т.ч. вторичного) в прямоугольных ямах. Характерной особенностью могильника являются захоронения животных: семи лошадей, коровы и овцы.

По составу инвентаря памятник датируется V – VIII вв. и отнесен к муроме.

2. Поляна, поселение. 1,9 км к З. от д. Гоголи Верхнеландеховского района на левом берегу р. Лух в урочище Поляна. Шурфовка 1962 г. Д.А. Крайнова, 1984 г. – Е.Л. Костылевой. В шурфах обнаружены фрагменты чернolощеной керамики XVII – XVIII вв., сетчатой, ямочно-гребенчатой, волососковской, керамики эпохи бронзы. Вместе с керамикой найдено небольшое количество бронзовых изделий, кости животных (лось, северный олень, медведь, кабан, лиса), обломки черепа человека.

Культурные наслоения поселения можно датировать очень широко – от конца IV тысячелетия до н.э. до первой половины I тыс. до н.э. Место это посещалось и в более поздние времена.

3. Шадрино I – II, местонахождения. 0,5 км к З. от д. Гоголи на возвышении в пойме правого берега р. Лух и оз. Шадрино. Осматривалось в 1969 г. Д.А. Крайновым. Площадь памятников и культурный слой не определены. Подъемный материал: кремневые изделия, отщепы, позднесредневеков. керамика.

4. Шадрино IV, поселение. 1,1 км к Ю-З от д. Гоголи, на мысовой части невысокого всхолмления, вдающегося в заболоченную пойму древней протоки оз. Шадрино. Раскопки 1969 г. Д.А. Крайнова, 1984 г. Е.Л. Костылевой. Культурный слой содержит керамику XVI – XVII вв., а также кремневый инвентарь, отходы производства и верхневолжскую керамику, характерные для раннего неолита, датируемого V тыс. до н.э.

5. Шадрино V, поселение. 1,25 км к З. от д. Гоголи, на восточном берегу оз. Шадрино. Шурфовка 1984 г. Е.Л. Костылевой. Находки: керамика XVI – XVII вв., керамика верхневолжской и льяловской культур, а также кремневые изделия датируются V – III тыс. до н.э.

6. Шадрино VI, поселение. 0,7 км к С-З. от д. Гоголи. Обследовалось в 1984 г. Е.Л. Костылевой. Площадь памятника распахана. Находки: материал эпохи неолита, бронзы, раннего железа и позднего средневековья.

7. Шадрино VII (Устье), поселение. 1,2 км к С-З. от д. Гоголи, на мысу, образованном восточным берегом оз. Шадрино и правым берегом р. Лух, при его истоке из озера. Шурфовалось в 1962 г. Д.А. Крайновым, в 1984 г. – Е.Л. Костылевой. Культурный слой содержит керамику верхневолжской культуры, ямочно-гребенчатую, волососковскую, эпохи бронзы, кремневые изделия. Датируется V – II тыс. до н.э.

8. Шадрино IX, селище. 1,7 км к западу от д. Гоголи, на невысокой прибрежной луговине западного берега оз. Шадрино. Обследовалось Е.Л. Ко-

стылевой в 1984 г. Собрана керамика XI – XIII вв. Памятник, видимо, представляет место кратковременных стоянок охотников и рыболовов.

9. Бережки, местонахождение. 1 км к востоку от д. Гоголи в урочище Бережки на левом берегу р. Лух. Осматривалось И.Ю. Климашовым в 1995 г., собран подъемный материал: обломки лепной неолитической и средневековой и круговой средневековой керамики, кремневые отщепы.

10. Осиновая Грива, местонахождение. 5 км к юго-западу от д. Гоголи, на правом берегу Луха, в одноименном урочище. Осматривалось И.Ю. Климашовым в 1995 г. На береговой отмели найдены обломки ранне- и позднесредневековой керамики и обломок кремня.

11. Чапки, местонахождение. 5,5 км к юго-западу от д. Гоголи, на левом берегу Луха, в одноименном урочище. Осматривалось И.Ю. Климашовым в 1995 г. Подъемный материал: средневековая керамика, кремневые отщепы.

12. Толстуха I, стоянка. 4 км к С-С-В. от с. Мугреево-Дмитриевское Южского района, левый берег Луха, в одноименном урочище. Шурфовка 1968 г. Д.А. Крайнова, 1981 г. – Е.Л. Костылевой. Выделены два культурных горизонта – эпохи бронзы и поздневолосовского времени. Стоянку можно датировать концом IV – началом II тысячелетия до н.э.

13. Толстуха II, поселение. 0,6 – 0,7 км ниже по течению ст. Толстуха I. Шурфовка 1968 г. Д.А. Крайнова, 1981 г. – Е.Л. Костылевой. Культурный слой содержит фрагменты сетчатой, ямочно-гребенчатой и волососковской керамики, кремневые отщепы, пластины. Датируется неолитом – ранним железным веком.

14. Толстуха III, поселение. 0,4 км выше по течению от ст. Толстуха I. Шурфовка 1990 – 1991 гг. И.Ю. Климашова. Материальные остатки включают следующие комплексы находок: средневековый (X – XVI вв.); поздневолосовский (II тыс. до н.э.); льяловский (кон. IV – нач. III тыс. до н.э.) Представляет собой, видимо, сезонную (летнюю) стоянку рыболовов-охотников.

15. Исток, поселение. 5 км к С-С-В. от с. Мугреевское-Дмитриевское, на узкой песчаной косе правого берега р. Лух, против урочища Толстуха, в 0,1 км выше устья р. Исток. Шурфовка 1981 г. Е.Л. Костылевой. Культурный слой содержит кремневый инвентарь и керамику среднего и позднего неолита, эпохи бронзы и позднего средневековья. Поселение представляет собой сезонную стоянку рыболовов и охотников различных эпох.

16. Дубки, стоянка. 3 км к С. от с. Мугреево-Дмитриевское на правом берегу р. Лух в урочище Дубки. Шурфовка 1990 – 1991 гг. И.Ю. Климашова. На территории стоянки прослеживаются два ряда (по четыре в каждом) западин, видимо, от волососковских жилищ. Находки: комплексы льяловской и поздневолосовской, датируются IV – нач. II тыс. до н.э. Стоянка, вероятно, была стационарным зимним поселком.

17. Мугреево-Дмитриевское, селище. 0,3 км к С-В. от с., на всхолмлении в пойме правого берега р. Луха. Шурфовка Е.Л. Костылевой в 1981 г., культурный слой содержит лепную гладкостенную керамику, датируемую V – VIII вв.

18. Лукино, городище. 1 км к В. от с. Лукино Южского района, в урочище Борок. Шурфовки: 1959 г. – Е.Н. Ерофеева, 1984 г. – К.И. Комаров, 1991 г. – И.Ю. Климашов. Городище ограничено с севера крутым берегом, с юга – остатками вала и рва. Культурный слой содержит небольшое количество лепной керамики, кольчужное количество (?). По сообщению местных жителей, на городище была найдена «сабля», видимо, однолезвийный меч. Памятник датируется второй половиной I тыс. до н.э. и относится к древностям муромы.

19. Малая Ламна I, стоянка. 0,5 км к С. от с. Малая Ламна Южского района на восточном берегу оз. Ламнинского (Богоявленского). Раскопки 1974 г. Е.М. Молодцовой, 1984 г. Д.А. Крайнова. Культурный слой включает в себя раннеолитический комплекс с верхневолжской керамикой и позднеолитический комплекс с ямочно-гребенчатой керамикой. Прослежены следы трех небольших шалашеобразных жилищ верхневолжской культуры. V – III тыс. до н.э.

20. Малая Ламна II, местонахождение. 1,5 км к С. от с. Малая Ламна на невысоком песчаном всхолмлении, заросшем лесом, окруженном болотом. Разведка Е.М. Молодцовой в 1974 г. Находки льяловской керамики, кремневых орудий, отщепов. Неолит.

21. Малая Ламна III, стоянка. На юго-восточном берегу озера, при впадении в него р. Вокши, на правом берегу реки. Разведка 1981 г. Е.Л. Костылевой, раскопки Д.А. Крайнова 1983 г. Большая часть стоянки размыва водными озера. Кремневые изделия типологически относятся к мезолитической позднебутовской культуре и могут датироваться первой четвертью VI тысячелетия до н.э. У основания культурного слоя расчищено кострище, древесный уголь которого датирован радиоуглеродным методом 8800±90 лет назад.

22. Большая Ламна, местонахождение. В поле к В. от с. Большая Ламна Южского района на пологом склоне северного берега оз. Ламнинского найдены обломки позднесредневековой керамики. Осматривалось Е.Л. Костылевой в 1981 г.

23. Палагино, местонахождение. В поле у д. Палагино Пестяковского района в 1968 г. найден каменный сверленный топор. Разведка Д.А. Крайнова.

24. Сковородино, могильник. При добычании песка в карьере около бывшей д. Сковородино Пестяковского района найден каменный сверленный топор. Обследовалось Д.А. Крайновым в 1968 г. Обнаружена часть разрушенной могилы. Типологически находки относятся к фатьяновской культуре первой половины II тыс. до н.э.

25. Святое I, II, местонахождения. Около пос. Мугреевский Южского района, в 0,4 – 0,9 км к Ю. от оз. Святое. Разведка 1984 г. Е.М. Молодцовой. На памятнике собран материал, включающий кремневые орудия, отщепы, пластины, лепную гладкостенную керамику, который может быть датирован очень широко – от мезолита до раннего железного века.

Перечисленные выше памятники археологии дают возможность проследить исторический процесс на протяжении восьми тысячелетий, начиная от мезолита и заканчивая средними веками. Помимо научной ценности комплекса этих памятников и окружающий их ландшафт несет познавательно-экскурсионное значение и с достаточной степенью наглядности позволяет представить образ жизни наших предков, неразрывно связанный с окружающей их природной средой. Наши предшественники на этой земле оставили нам уникальное культурное наследие. Наша задача – сохранение этого наследия, имеющего принципиальное значение для духовного развития общества.

ЛИТЕРАТУРА

- Гадзяцкая О.С. Памятники фатьяновской культуры. Свод археологических памятников. Вып. 21. М. 1976.
- Гадзяцкая О.С. Стоянки на р. Лух // КСИА. Вып. 177. М. 1984.
- Голубева Л.А. Муром // Финно-угры и балты в эпоху средневековья. М. 1987.
- Городище в селе Лукине // ВГВ. 1853. № 7.
- Дубынин А.Ф. О племенной принадлежности населения северной окраины муромской земли // СА. 1966. № 3.
- Ерофеева Е.Н. Археологические памятники Ивановской области. Ярославль. 1965.
- Ерофеева Е.Н., Травкин П.Н., Уткин А.В. Кочкинский грунтовый могильник / Этногенез и этническая история марийцев. Археология и этнография Марийского края. Вып. 14. Йошкар-Ола. 1988.
- Климашов И.Ю., Торопов А.Г. Городище Лукино // АПВКМ. Вып. 6. Иваново. 1992.
- Климашов И.Ю. Археологические исследования на территории Южского района в 1990 – 1992 гг. // Плесский сборник. Вып. 1. Плес. 1993.
- Климашов И.Ю. Поселения эпохи неолита-энеолита в урочище Толстуха на р. Лух // Проблемы изучения эпохи первобытности и раннего средневековья лесной зоны Восточной Европы. Вып. 1. Иваново. 1994.
- Комаров К.И. Археологическая карта России. Ивановская область. М. 1994.
- Костылева Е.Л. Разведки в Ивановской области // АО 1981 г. М. 1986.
- Костылева Е.Л. Работы в Ивановской области // АО 1984 г. М. 1986.
- Костылева Е.Л., Крайнов Д.А., Уткин А.В. Стоянка Малая Ламна I // КСИА. Вып. 185. М. 1986.
- Крайнов Д.А. О работах Верхневолжской экспедиции // АО 1969 г. М. 1970. г.
- Крайнов Д.А. Исследования Верхневолжской экспедиции // АО 1983 г. М. 1985.
- Крайнов Д.А., Костылева Е.Л. Раннеолитическая стоянка Шадрино IV в бассейне р. Лух // КСИА. Вып. 193. М. 1986.
- Уткин А.В. Мезолитическая стоянка Малая Ламна III в бассейне р. Лух // СА. 1990. № 4.

СПИСОК СОКРАЩЕНИЙ

- АО – археологические открытия.
- АПВКМ – археологические памятники Волго-Клязьменского междуречья.
- ВГВ – Владимирские губернские ведомости.
- КСИА – краткие сообщения Института археологии.
- СА – Советская археология.

ДЕКОРАТИВНОСТЬ И УТИЛИТАРНОСТЬ ПРЕДМЕТОВ КРЕСТЬЯНСКОГО ОБИХОДА КОНЦА XIX – XX веков

(резьба и роспись по дереву)

«Необходимые в быту вещи: ковши, братиши, рукомои, рубели, прялки... когда их касалась рука безмятного крестьянского художника, превращались в произведения искусства, не теряя присущей им простоты и выразительности».

Василенко В.М.

Удивительный мир гармонии, слитности красоты, прочности и умеренности каждой вещи предстает перед любым человеком, вошедшим в добротную русскую крестьянскую избу конца XIX – начала XX веков.

Здесь все прекрасно ладило друг с другом: отлично выкованная коса и резной наличник.

Живя среди природы, крестьяне стремились перенести ее красоту в свой быт. Звери и птицы, цветы и травы, окружавшие их, нашли отражение в фантастических и сказочных орнаментах прялок и рубелей, мочесников и тусов, в узорах на полотенцах, столешниках, одежде и головных уборах.

Пожалуй, невозможно представить себе обстановку крестьянского жилища без предметов из дерева, которые зачастую были украшены резным орнаментом или кистевой росписью.

Особую нарядность мастер подчеркивал резным узором, где всюду в XIX веке появлялась розетка. Это можно заметить и на нерабочей части вальков, и рубелей, и донцах прялок.

Нетрудно увидеть ее и на боковинах ткацкого станка, находившегося в каждой избе.

Сами вещи говорят о том, что почти вся нерабочая поверхность была покрыта орнаментом, любовно и нарядно.

Резьба на утилитарных предметах – не просто декоративный элемент. В каждом – заключается глубокий смысл. Семантика каждого довольно любопытна. Например, на вальке мы видим розетку с 6-лепестковым цветком. Он означает громовой знак, передающий идею белого света, а небольшие углубления в форме ногтя-капли воды рядом – символ жизни.

Можно было бы рассмотреть и другие изображения, но на экспонатах ПГИАХМЗ они оказались идентичны. Самое интересное то, что в XIX веке крестьянин часто уже и не знал значение тех или иных образов, но он по-прежнему признавал за ними силу. Они никогда не воспринимались как устаревшие, были органической частью крестьянского мировоззрения, т.к. выражали причастность к труду и природе.

Большое значение тогда имела трехгранно выемчатая резьба, покрывающая поверхность неглубокими порезками. Наряду с ней профессионально,

мастерски, с чувством меры в соотношении гладкого дерева и резного узора применялась ногтевая и контурная резьба.

Контурная – самая простейшая по исполнению, наносилась по контуру изображаемого предмета. Узор ногтевой резьбы напоминает форму ногтя, вдавленного в поверхность дерева, т.е. состоит из единого элемента. Из него можно создавать целые ряды цепочек, не только одинарных, но и двойных, тройных. Так минимальными художественными средствами мастер мог достичь орнаментального богатства.

Не менее нарядной, праздничной делала бытовые предметы роспись, наносимая свободным кистевым мазком.

Композиция на теплом фоне лопасти прялки, заканчивающейся городками, состоит из стилизованного куста с 6-лепестковым цветком в центре, раскидистыми ветками. Белая краска использована в качестве оживки, это внесло определенную лепту в композицию, значительно освежило ее. Роспись выполнена свободно, непринужденно. Возможно, так крестьянский художник хотел изобразить «дерево жизни» – традиционный мотив в русском народном искусстве.

Иного плана роспись мы наблюдаем на донце этой прялки. Оно разделено на две части. В верхней – бытовая сцена из двух женских фигур в колоколообразных юбках. Над их головами – букет в виде трех розеток. В нижней части – традиционный мотив птиц и цветущего растения между ними. Роспись на коричневом фоне прекрасно дополнена белыми оживками. Она подкупает простотой и непосредственностью.

В украшении мочесников применялись простые композиции, имеющие прямое сходство с прялочными росписями. На стенках изображали чудо-птицу или цветы. Часто их и объединяли. По своему облику птицы были различны, но в любом случае изображение их являлось олицетворением человека; двух – супружеской пары и продолжением рода.

На одном из мочесников можно видеть птиц с пышными хвостами, напоминающих гордого павлина и паву по сторонам диковинного цветка.

На другом мочеснике изображен условный образ птиц с круглыми цветкообразными хвостами.

Такая симметричная композиция, состоящая из растительных элементов с парными изображениями птиц, свидетельствует о глубокой традиционности ее содержания, заключающегося в желании благополучия и счастья. И хотя доброжелательный смысл росписи прялок и мочесников общеизвестен, в доме они были обращены не ко всей крестьянской семье, а только к хозяйке.

Из множества известных древесных пород мастер выбирал ту, свойства которой больше всего отвечают назначению изделий.

Например, липа легко и чисто режется, мало подвержена растрескиванию, поэтому ее часто применяли для изготовления посуды. Она получалась гладкая да ладная.

Основной декор посуды, как видим, создавался за счет параллельных резных горизонтальных поясков.

Благодатный материал – осина. И посуда из нее хороша, и разная мелочь. Примером может служить притужальник – деталь ткацкого стана. В данном случае в форме конька. Служит для натягивания нитей основы. Ее деревянная шестеренка, соединенная с «пришвой» – толстой палкой, на которую наматывался уже вытканый холст, могла вращаться лишь в одну сторону, и ее движение в противоположном направлении задерживала фигурка стилизованного конька, в грудь которой упиралась шестеренка.

Из осины же делали самопрялки, воробы – приспособления для перемотки ниток, барабаны – вьюшники – приспособления для перематывания нитей основ.

Поэтичность и своеобразие крестьянского мироощущения передают нам берестяные изделия. Лучшие мастеровые умели подчеркнуть гибкость и пластичность материала, обладающего высокой прочностью. Они сумели подчеркнуть у бересты и золотисто-желтый цвет с различными коричневыми оттенками. Каждый из них будто улыбается и светится своими берестяными боками. Декоративный узор создается из точек, образующих круги-солнца.

Само создание туеска – большое искусство. Для изготовления каждый раз использовали два цилиндра из березовой коры: внутренний – сколотень – длинный из цельного куска, внешне – несколько короче – сшивной. Край внешнего цилиндра прошивали можжевельными или липовыми корнями, а иногда скрепляли в замок с остроконечными или овальными зубцами (на снимках это просматривается). В распаренный берестяной корпус вставляли деревянное доньшко, сосновое или еловое – стойкое к гниению, крепили к корпусу деревянными шпильками и подгоняли крышку. Это были едва ли не первые предметы утвари, в которых держали сметану и молоко, муку и крупу, замачивали бруснику и клюкву. Они же, как ничто другое, и поражают своей декоративностью. К ней можно смело отнести не только узор таковой, но и нежную бархатистую поверхность. Из бересты можно было сплести множество других полезных и необходимых в быту вещей. Например: обувь, лопаточки-футляры для деревянной «косной» лопатки, применяемой для заточки кос, и про которые говаривали, что «онные составляют принадлежность существенную каждого коспа».

Кузовки и корзины. Их тоже плели из узких полос. Для этого применяли прямое плетение, но еще чаще – косое, отличающееся от прямого повышенной прочностью и более широкими декоративными возможностями. Выплетенные косым плетением лукошки использовались для сбора ягод и фруктов. Земляника и черника, принесенные в них из леса, не только не мнутся, но и долго остаются свежими.

Корзины, мочесники выполняли и из щепы. Глядя на них, еще раз хочется подчеркнуть удивительные свойства чудесного материала – древесины, где форма и цвет невольно заставляют отнести их в разряд настоящих произведений прикладного искусства.

Из всех древесных пород к березе могла бы поспорить только ива, если говорить о хозяйственном, бытовом применении и назначении, а также по эстетическим и природоохранительным функциям.

Плетеные изделия не только легки, прочны и удобны, но и радуют глаз естественной красотой и теплотой материала, выразительным ритмом и разнообразием плетеного узора. Это можно заметить и в сплетенном из целого прута заплочном коробе (простое плетение с декоративной веревочкой по краям), просматривается это и в корзине сферической формы, выплетенной из расщепленного прута.

Более плотным чистым плетением отличаются корноватки – изделия из корневищ сосен, растущих на песчаных откосах. Корни, вымываемые дождями, оказывались на поверхности до двух метров длиной. Предметы из них привлекают изяществом, простотой, более темными, чем прут оттенками.

Все эти и другие предметы крестьянских мастеров из различных пород можно рассматривать бесконечно. Все они излучают светлую радость. В них – все лучшее, отшлифованное столетиями.

ИЛЛЮСТРАТИВНЫЙ РЯД

1. Домашний ткацкий станок к. XIX–нач. XX веков.
2. Валек с ногтевой резьбой к. XIX века.
3. Рубель, украшенный трехгранномычатой резьбой (один участок незавершен) конца XIX века.
4. Прялка лопастная к. XIX–нач. XX веков.
5. Прялка расписная с гребнем к. XIX века.
6. Мочесник расписной к. XIX века.
7. Мочесник расписной к. XIX века.
8. Образцы посуды из липы н. XX века.
9. Притужальник – деталь ткацкого стана к. XIX века.
10. Самопрялка к. XIX века.
11. Воробы – приспособление для перемотки нитей основы, к. XIX века.
12. Барабан – вьюшник, приспособление для перемотки нитей основы, к. XIX века.
13. Туеса берестяные, к. XIX века.
14. Лопаточник берестяной – футляр для косной лопатки, к. XIX века.
15. Заплочный короб из ивового прута, н. XX века.
16. Корзина сферической формы из ивового прута, н. XX века.
17. Корноватка, к. XIX века.

ЛИТЕРАТУРА

1. Василенко В.М. О содержании в русском крестьянском искусстве XVIII–первой половины XIX веков. М., 1971.
2. Василенко В.М., Избранные труды. М., 1974.
3. Воронов В.С. Крестьянское искусство. М., 1924.
4. Бескодаров А.А. Художественное плетение из ивового прута. М., Лесная промышленность, 1985.
5. Миринаускас К.К. Изготовление плетеных изделий. М., Россельхозиздат., 1986.
6. Сакович Н. Народное – не только крестьянское. ДИ., 1987.

7. Логвин Г.Н. О деревянном зодчестве домонгольской Руси. – В кн: Средневековая Русь. М., 1976.
8. Рыбаков Б.А. Ремесло Древней Руси. М., 1948.
9. Матвеева Т.А. Мозаика и резьба по дереву. М., «Высшая школа», 1981.
10. Федотов Г.Я. Волшебный мир дерева. М., «Просвещение», 1987.
11. Арбат Ю.А. Русская народная роспись по дереву. М., 1970.
12. Беслеева Л.И., Крестьянинова Л.Ф. Современное народное искусство., Л., 1976.
13. Жегалова С.К. Русская народная живопись. М., 1984.
14. Мейнард Б. Плетение. М., 1981.
15. Салтыков А.Б. Самое близкое искусство. М., 1969.
16. Хворостова А.С. Чеканка. Инкрустация. Резьба по дереву. М., 1985.
17. Чесноков В.И. Производство плетеных корзин, мебели, игрушек. М., 1985.
18. Яковлев И.И., Орлова Ю.Д. Резьба по дереву. М., 1974.

ПУЦКО В.Г.

Калуга

ВИЗАНТИЙСКИЕ ЭЛЕМЕНТЫ В ИСТОКАХ КУЛЬТУРЫ РУССКОГО ГОРОДА

Формирование городской культуры эпохи русского средневековья, и особенно до монголо-татарского нашествия, в сущности происходило а неразрывной связи с процессом христианизации Восточной Европы. Тем самым потенциально определялся путь к усвоению византийской художественной традиции, поскольку это было связано прежде всего с церковным ритуалом, а также придворным княжеским и боярским бытом¹. Теоретически можно предполагать, что византизизмы становились определяющей частью элитарной ветви древнерусской культуры, своеобразным айсбергом культурного развития города, особенно в конце X – начале XII вв. Однако будем исходить прежде всего из конкретных исторических фактов, даже если они далеко не всегда отражают всю цепь явлений. Ведь вещевые находки порой весьма напоминают разбросанные то здесь, то там осколки разбитого большого зеркала: их можно соединить, но вряд ли кому когда удастся воссоздать утраченное в его целостности.

Излишне здесь повторять все то, что известно о планировке и застройке древнерусских городов². Специально обсуждался и вопрос о применении на Руси норм византийского строительного закона, следы чего угадываются даже в существующих планировках позднего времени³. Специального изучения требует типология застройки монастырей, казалось бы, еще более зависящая от своего греческого прототипа. Между тем и в последнем случае можно наглядно видеть, что механизм использования византийского наследия вовсе не предполагал простое перенесение на русскую почву готовых схем и конструкций, без учета местных материалов и условий.

Русские летописи, как известно, сообщают лишь об одном приезде греческих мастеров-строителей и в конце X в.: в 989 г. для возведения киевской церкви Богородицы Десятиной, по заказу князя Владимира. Следующий приезд греческих зодчих, на этот раз из Константинополя – для возведения Успенского собора Киево-Печерского монастыря, под 1073 г. Как выяснилось,

¹ Подробнее см.: Пуцко В.Г. Русская культура на пороге второго тысячелетия // Исследования по древней и новой литературе. Л., 1987. С. 303 — 309;

Пуцко В.Г. Византия и становление искусства Киевской Руси // Южная Русь и Византия. Сб. научн. трудов. Киев, 1991. С. 79 — 99;

Пуцко В.Г. О границах византийско-русского искусства // «Евфросион» (Сборн. в честь М. Хатзидакиса). Афины, 1992. Т. 2. С. 531 — 542.

² Куза А.В. Древнерусские города. Важнейшие города Руси // Древняя Русь: Город, замок, село. М., 1985 (Археология СССР). С. 51 — 94.

³ Алферова Г.В. Кормчая книга как ценнейший источник древнерусского градостроительного законодательства. Ее влияние на художественный облик и планировку русских городов // Византийский временник. 1973. Т. 35. С. 195 — 220;

Алферова Г.В. Византийская традиция в русском градостроительстве XVI — XVII вв. // Византийский временник. 1982. Т. 43. С. 183 — 190.

вероятно, теми же мастерами по заказу игумена Стефана в 1080 – 1090-х гг. был построен еще Кловский собор, на 8-ми опорах. Но, несомненно, византийцы оказались причастными и к строительству Софийского собора в Киеве во второй четверти XI в. (с 1037 г.). С этого времени в Киеве складывается собственная строительная организация. Но на рубеже XI – XII вв. в Переяславле опять-таки складываются следы прямого воздействия архитектуры Константинополя. Какие-то приезжие мастера выдают себя в строительной технике и новых типах конструкции, а также в ином характере декоративных элементов в Чернигове, где на рубеже XI – XII вв. возникли Успенский собор Елецкого монастыря, Борисоглебский собор и небольшая бесстолпная Ильинская церковь. Византийскими строителями позже были возведены Благовещенская церковь в Витебске, церковь Бориса и Глеба в Новгородке, собор Мирожского монастыря в Пскове. Однако во всех этих случаях, равно как и в иных здесь не упомянутых, сказываются и существенные отличия от собственно византийского храмового зодчества. Они обусловлены иными задачами, условиями строительства и строительными материалами, а также эстетическими представлениями заказчиков¹. Византийские элементы, естественно, постепенно теряли свой удельный вес по мере складывающейся местной архитектурной традиции в пределах русского города: сельские церкви были преимущественно деревянными.

Оставили следы своей деятельности и греческие резчики по камню, хотя не слишком многочисленные и достаточно разнохарактерные. Судя по известным на сегодняшний день украшенным художественной резьбой архитектурным деталям, извлеченным из руин Десятинной церкви в Киеве, там сочетались выполненные специально для этого сооружения и имевшие вторичное использование, отличающиеся не только мотивами, но и стилем резьбы. Это могли быть лишь мраморы, извлеченные из храмов VI – VII вв. в Херсонесе: предполагать столь искусную стилизацию не приходится, даже с учетом всех известных византийских скульптурных образцов X – XI вв.²

Исходя из известных материалов, трудно говорить о широком развитии каменной архитектурной пластики на Руси в XI в. Примеры ее применения связаны исключительно с наиболее значительными храмами, такими, как Спасский собор в Чернигове и Софийский собор в Киеве (оба второй четверти XI в.) и Успенский собор Киево-Печерского монастыря (1070-е гг.). Преобладает здесь в резьбе по шиферу орнаментальная композиция с геометрическими и растительными мотивами, чаще всего сочетающимися. Во многих случаях основная схема очерчена ромбом с петлями, образованным переплетениями ремней, а в центре обычно располагают крест либо розетку³. Загадкой остается причина того, что искусная резьба Софийского собора вдруг

¹ Раппопорт П.А. О роли византийского влияния в развитии древнерусской архитектуры // Византийский временник. 1984. Т. 45. С. 185 – 191.

² См.: Stabat A. Sculptures byzantines de Constantinople (IVe – Xe siècle). Paris, 1963.

³ Пуцко В.Г. Киевская скульптура XI века // Byzantinoslavica. 1982. Т. XLIII. С. 51 – 60;

Пуцко В.Г. Шиферные рельефы парапетов хор Софии Киевской // Сборник Музея на Македонија. Скопје, 1993. Нов. сер. Бр. I. С. 61 – 86.

неожиданно сменяется ремесленной, являвшейся частью пластического декора соседних храмов¹. С руинами одного из них связана находка фрагмента композиции с изображением воина, состязающегося с разъяренным львом². По тематике и даже по манере исполнения он сближается с широко известными рельефами изображений Геракла со львом и триумфа Диониса, образцами для которых послужили рельефы из слоновой кости X – XI вв., украшавшие ларцы константинопольского происхождения³. На киевской почве появление названных сюжетов в резьбе оказалось не более чем эпизодической попыткой внедрения византийской придворной культуры. Почти одинокими (если не считать фрагментов фасадной резьбы собора Печерского монастыря) остались и происходящие с территории Михайловского Златоверхого монастыря два шиферных рельефа, вероятнее всего первоначально украшавшие порталы собора св. Димитрия в основанном князем Изяславом монастыре (1060-е гг.)⁴. Можно сомневаться в принадлежности выполнивших эти композиции с парными святыми всадниками к художественному кругу Фессалоник, но вряд ли при этом надо принимать всерьез альтернативное предположение об «автохтонности» резчиков. Мастерство такого уровня, взращенное на местной почве, сулило в недалеком будущем блестящий расцвет пластического искусства, а между тем кроме уже упомянутых печерских образцов столичного резца имеем лишь довольно примитивно декорированные камни из Михайловского Златоверхого монастыря, относящиеся уже к началу XII в. Ни в Новгороде, ни в Полоцке в XI в., похоже, резьба по камню в убранстве местных кафедральных соборов не применялась вообще.

Таким образом, архитектурная каменная пластика в киевском церковном зодчестве конца X – начала XII вв. оказалась тем элементом византийского искусства, который скорее остался лишь фактом истории культуры русской столицы. Тем зерном, которому не суждено было тогда прорасти. Уже позже и в иных местах появились новые, романизированные побегы. Имеем в виду архитектурную пластику Чернигова, Старой Рязани, Владимиро-Суздальского княжества и романскую резьбу Галича.

Внедрение византийских моделей в русское церковное зодчество поры его становления теснейшим образом связано с таким явлением, как художе-

¹ Пуцко В.Г. Шиферные рельефы в лапидарии Софии Киевской // Советская археология. 1984. № 1. С. 210 – 219.

² Пуцко В.Г. Шиферный рельеф из церкви св. Ирины в Киеве // Древнерусское искусство. Художественная культура X – первой половины XVIII в. М., 1988. С. 287 – 292. Реконструкция композиции этого рельефа приведена в статье: Пуцко В. Нивенция давньбузьського мистецтва // Образотворче мистецтво. 1992. № 2. С. 11.

³ Даркевич В.П. О некоторых византийских мотивах в древнерусской скульптуре // Славяне и Русь. М., 1968. С. 410 – 419;

Радойчиц С. Киевски рельефи Диониса, Херакла и светих ратника // Старинар. Београд, 1970. Нов. сер. Књ. XX – 1969. С. 331 – 333.

⁴ Пуцко В. Киевские рельефы святых всадников // Старинар. Београд, 1977. Нов. сер. Књ. XXVII – 1976. С. 111 – 124.

ственный импорт. Предметами импорта были как резные мраморные архитектурные детали, так и разнообразные произведения металлопластики (особенно относящиеся к церковной утвари), а также иконы¹. О том, как могли соотноситься привезенные на Русь византийские модели и изготовленные в подражание им здесь изделия, могут свидетельствовать сохранившиеся в Новгороде малый и большой иконы: первый представляет памятник константинопольской торевтики середины XI в., а второй — выполнен в Киеве между 1113 и 1125 гг. по заказу Владимира Мономаха². Еще более очевидными были воздействия византийского опыта в производстве на Руси художественного стекла и перегородчатых эмалей, связанного первоначально с Киевом, а позже и иными художественными центрами³. Пока не совсем понятно, вышло ли художественное ремесло XI в. в части обработки металла за пределы киевских мастерских. Известные нам образцы металлопластики этого периода, похоже, являются делом рук едва ли не одного ремесленника, представлявшего то же самое направление, что и шиферные рельефы с парными изображениями святых всадников⁴. Архаизирующий характер киевских бронзовых крестов-энколпионов порой очень затрудняет их датировку, хотя начало серийного производства таких изделий на рубеже XI — XII вв. не вызывает сомнений⁵. В частности, это основано на условиях находки некоторых экземпляров в Новгороде⁶.

Единственным сохранившимся храмом, дающим представление о системе общего пластического и декоративного оформления согласно византийской традиции в XI в., остается Софийский собор в Киеве⁷. Как можно видеть, далеко не все его элементы получили в дальнейшем развитие, некоторые были заметно упрощены, как, например, полы из керамических плиток, а резной камень, как уже было сказано, исчез вообще.

¹ Пуцко В. Византийский художественный импорт в древнем Киеве // *Slavia Antiqua. Poznan*, 1983. Т. XXIX. С. 127 — 142;

Пуцко В. Некоторые эпизоды из жития преподобного Феодосия Печерского // *Старобългарска литература*. София, 1990. Кн. 23 — 24. С. 57 — 62.

² Пуцко В. О киевской торевтике времени Владимира Мономаха (в печати, с 1987 г.). Ср.: Мединцева А.А. Подписные шедевры древнерусского ремесла: очерки эпиграфики. XI — XIII вв. М., 1991. С. 76 — 91.

О византийском образце см.: Стердигова И.А. Малый сион из Софийского собора в Новгороде // *Древнерусское искусство. Художественная культура X — первой половины XIII вв.* С. 272 — 286.

³ Подробнее см.: Шапова Ю.Л. Стекло Киевской Руси. М., 1972; Макарова Т.И. Перегородчатые эмалы Древней Руси. М., 1975.

⁴ Пуцко В.Г. Русская путевая икона XI в. // *Памятники культуры. Новые открытия*. 1981. Л., 1983. С. 199 — 206.

Пуцко В.Г. Kijeviski krih — enkolpion iz okolice Knina // *Prilozi povijesti umjetnosti u Dalmaciji*. Split, 1986 — 1987. Sv. 26. S. 49 — 59;

Hlavackova H. Kievan Enkolpia in Prague Collections // *Byzantinoslavica*. 1993. T. LIV. P. 310 — 313.

⁵ Пуцко В.Г. Древнейшие типы киевских крестов-энколпионов // *Труды V Международного конгресса славянской археологии*. Киев. 18 — 25 сентября 1985 г. М., 1987. Т. III. Вып. 26. С. 62 — 75.

⁶ Седова М.В. Ювелирные изделия древнего Новгорода. X — XV вв. М., 1981. С. 55 — 57.

⁷ Пуцко В. Декоративное убранство интерьера Софии Киевской // *Slavia Antiqua. Poznan*, 1991 — 1992. Т. XXXIII. С. 131 — 159.

Пожалуй, нигде византийский элемент не сыграл столь определяющую роль в развитии художественной культуры русского города, как монументальная живопись. Судя по сохранившимся циклам либо их фрагментам конца X — начала XII вв., греческие мастера в течение всего этого периода удерживали монополию в этой отрасли сакрального изобразительного искусства. По крайней мере их творчество играло определяющую роль. Весьма существенно, что привлекали художников весьма высокого профессионального уровня. Это засвидетельствовали уже фрагменты фресок Десятинной церкви в Киеве¹ и Спасского собора в Чернигове². Особенно же убедили мозаики и фрески Софийского собора в Киеве³. Причем показательными являются не только стенописи центральной части, но и, казалось бы, внешне ничем не примечательные изображения в галереях⁴. Пример Алимпия Печерского в какой-то мере отражает практику обучения местных художественных кадров в Киеве у константинопольских мастеров⁵. По-видимому, таким же или похожим было положение и в иных русских городах, таких, как Новгород, где в середине XI в. частично была осуществлена роспись Софийского собора⁶, а позже, около 1113 г., расписан Николо-Дворищенский собор⁷. Пример же фресок церкви Архангела Михаила в Остерском городке, выполненных примерно в те же годы, показывает, что византийские воздействия (а, может быть, и греческие мастера) временами проникали даже в провинцию⁸. Достаточно отметить, что в самой Греции контраст элитарных и провинциальных монументальных циклов более резкий⁹.

Бесспорно, развитое иконописание было немыслимым без усвоения византийского опыта, который был положен в основу работы многочисленных местных мастерских. Однако их продукция почти не сохранилась¹⁰. Наиболее же чтимые в древнем Киеве иконы дошли лишь в виде позднейших

¹ Сычев Н.П. Древнейший фрагмент русско-византийской живописи // *Seminarium Kondakovianum*. Praha, 1928. T. II. С. 91 — 104.

² Макаренко М. Найдавніша стінопис княжої України // *Україна* 1924. Кн. 1 — 2. С. 7 — 13.

³ Лазарев В.Н. Мозаики Софии Киевской. М., 1960;

Лазарев В.Н. Древнерусские мозаики и фрески. XI — XV вв. М., 1973.

⁴ Грабар А. Фрески Апостольского придела Киево-Софийского собора // *Записки Отд. русской и славянской археологии Русского Археологического общ.* 1918. Т. XII. С. 98 — 106.

⁵ Пуцко В. Киевский художник XI века Алимпий Печерский. (По сказанию Поликарпа и данным археологическим исследованиям) // *Wiener Slavistisches Jahrbuch*. 1979. Bd. 25. С. 63 — 88.

⁶ Брюсова В.Г. О датировке древнейших фресок Софийского собора в Новгороде (XI — начало XII вв.) // *Советская археология*. 1968. № 1. С. 103 — 114;

Пуцко В. Надписи на свитках пророков в купольных росписях Софии Новгородской // *Cyrrillomethodianum. Thessalonique*, 1983. T. VII. С. 47 — 70.

См.: Лазарев В.Н. О росписи Софии Новгородской // *Древнерусское искусство. Художественная культура Новгорода*. М., 1968. С. 7 — 55 (датирует 1108 г.).

⁷ Сычев Н. Забытые фрагменты новгородских фресок XII в. // *Записки Отд. русской и славянской археологии Русского Археологического общ.* Т. XII. С. 116 — 131.

⁸ Макаренко М. Старогородська «божниця» та її малювання // *Чернігів і Північне Лівобережжя*. Київ, 1928. С. 205 — 223.

⁹ См.: Skawran K.M. The Development of Middle Byzantine Fresco Painting in Greece. Pretoria, 1982.

¹⁰ Пуцко В. Икона в домонгольской Руси // *Ikone und frühes Tafelbild*. Halle, 1988. С. 97 — 116.

реплик, преимущественно выполненных средствами медного художественного литья¹.

Совершенно иными были истоки книгописания, где существенную посредническую роль играли ранее вошедшие в сферу воздействий культуры южные славяне. Оттуда тянутся нити, позволяющие понять генезис древнерусского книжного искусства и причины его позднейшей ориентации на продукцию константинопольских скрипториев². Как показывает продукция одного из новгородских скрипториев рубежа XI – XII вв., книгописание к указанному времени успело занять прочное место в культуре древнерусского города³. Этому немало способствовал все более возраставший спрос на книгу не только со стороны церквей и монастырей, но и элиты общества, а также наиболее состоятельных горожан.

Византийские элементы в развитии культуры русского города в этот период уже как бы растворялись в деятельности местных мастеров, будь то строители или иконописцы, ремесленники или писцы книг. Но ведь именно они своим проникновением в восточнославянскую среду стимулировали возникновение и развитие той христианизированной культуры, без которой невозможно даже представить русское средневековье. Даже в народных глубинах они заметно трансформировали традиционные языческие образы, возможно, уже в значительной степени утратившие свой сакральный смысл⁴. Но летописцы все еще помнили о том, как из захваченного Херсонеса князь Владимир привез «две капищи медяны и 4 кони медяны, иже и ныне стоят за светом Богородицею, якоже неведуще мнят я мраморены суща». И не случайно, как заметил Д. В. Айналов, в началах каждого искусства такие произведения имеют воспитательное значение оригиналов⁵. Вот почему так на протяжении столетий на Руси хорошо знали цену греческому мастерству.

В самом начале XIII в., в силу конкретных исторических причин, византийские мастера смогли внести еще раз осязаемый вклад в развитие русской городской культуры, и прежде всего киевского художественного ремесла⁶. От этой поры остались шедевры пластического искусства и свидетельств о стремлении наладить серийное производство пользовавшихся популярностью образцов металлопластики. Похоже, что последнее удалось осуществить лишь отчасти. Может быть, в будущем новые археологические находки позволят отказаться от этих представлений. Но пока трудно очерченные здесь явления трактовать иначе.

¹ Пуцко В. Г. Произведения искусства — реликвии древнего Киева // *Russia Mediaevalis*. München, 1987. Т. VI, I. С. 135 — 156.

² Пуцко В. Г. Славянская иллюминированная книга X — XI веков // *Byzantinoslavica*. 1985. Т. XLVI. С. 140 — 152.

Пуцко В. Г. Художественное оформление древнейших славянских рукописей // *Slove*. Zagreb, 1987, Sv. 37. С. 55 — 88.

Пуцко В. Г. Иллюминация Реймского евангелия (кирилловская часть) // *Stephanos*. Praha, 1995 (*Byzantinoslavica*, Т. LVI). С. 579 — 592.

³ Янин В. Л. Новгородский скрипторий рубежа XI — XII вв. Лазарев монастырь // *Археологический ежегодник за 1981 год*. М., 1982. С. 52 — 63.

⁴ См.: Рыбаков Б. А. *Язычество Древней Руси*. М., 1987.

⁵ Айналов Д. В. Летопись о начальной поре русского искусства // *Отчет о состоянии и деятельности имп. С.-Петербургского университета за 1903 г.* СПб., 1903. Отд. 2. С. 22.

⁶ Пуцко В. Г. Византийские мастера в XIII в. на Руси // *Byzantinoslavica*. М., 1994. № 1. С. 76 — 97.

ИНЯГИН П. Г., АЛЕКСЕЕВ С. И.

Кострома

НАХОДКИ ИЗРАЗЦОВ В МАКАРЬЕВЕ НА УНЖЕ

Изразечное производство являлось одной из ярчайших отраслей русского ремесла XVII-XVIII вв. Известными центрами производства изразцов были Москва, Ярославль, Вологда, Углич, Нижний Новгород, Юрьевец, Балахна и др. (1, с. 285).

Проблема изучения архитектурных и печных изразцов давно привлекала исследователей (2). В последние годы большое внимание исследованию изразцов уделяет Н. И. Немцова, предложившая и методику их классификации (3).

Археологические работы, проводимые в последние годы в Костромской области, позволили обратить внимание на эту категорию археологических находок. Значительное разнообразие типов и форм изразцов XVII-XVIII вв. было обнаружено в Костроме (4, с. 130-137). В ходе охранных археологических работ в Макарьево-Унженском монастыре (основан в 1444 г.) были получены первые археологические находки, позволяющие говорить о древней костромской обители как об одном из культурных центров Верхнего Поволжья. Значительное место среди них занимают печные изразцы.

Среди изразцов, обнаруженных в ходе охранных работ, выделяется два комплекса изразечных фризov XVII в., относящихся к двум развалившимся и, по всей видимости, разновременным печам.

К первому комплексу относится серия сильно фрагментированных красноглиняных рельефных неглазурованных изразцов. Лишь на одном фрагменте сохранилась узкая (до 1 см) рамка и коробчатая румпа. Последний относится к комплексу развалившейся печи и может указывать на характер всего фриза — изразцы были узкорамочными с коробчатой румпой. Большая часть фрагментов относится к изразцам, украшавшим зеркало печи, и лишь 2 фрагмента представлены перегородками.

3 фрагмента содержат батальный сюжет — с изображением группы воинов — 1 экз., воина с флагом и пушки на лифте — 1 экз. 1 фрагмент от стилизованного изображения города. 3 фрагмента содержат зооморфные мотивы — на двух сохранились лапы хищника, на одном — птица с веткой в клюве. 5 фрагментов имеют стилизованные изображения растений. Стилистической особенностью рассмотренных фрагментов изразцов является тонкая прорисовка деталей, четкость рельефных изображений.

В слое развала печи сгоревшего сруба была обнаружена серия красноглиняных рельефных узкорамочных изразцов, покрытых зеленой поливой, (т.н. муравленных) с коробчатой румпой. Печной набор изразцового фриза представлен изразцами, служившими для обливки зеркала печи, поясными изразцами для выкладки горизонтальных рядов печки, перемычками, предназначенными для закладки горизонтальных и вертикальных швов.

Среди мотивов изразечного фриза выделяются изображения двуглавого орла с опущенными вниз крыльями, льва (на фрагменте изразца сохранилась

задняя часть животного с длинным хвостом), стилизованной личины. Часто встречающимся элементом среди сюжетов рассматриваемого изразечного фриза было включение в композиции изображений розеток, некоторые из которых многоярусны и, по всей видимости, являются стилизованным образом солнца. Аналогичная многоярусная розетка изображена и на груди двуглавого орла, пальметтами в составе поясных изразцов, витыми жгутами в перемычках.

Рассмотренный комплекс муравленых изразцов отличается от первого не только наличием глазури по рельефному покрытию, но и меньшей пластичностью в передаче деталей. Муравленые изразцы появляются в 30-е гг. XVII столетия, повсеместно вытесняя рельефные неполивные во второй его половине (2, с. 14-15). Первый из рассмотренных комплексов характеризует иной этап в развитии изразечного производства и предположительно относится к первой половине XVII столетия.

Несколько выпадает из рассмотренных комплексов 1 фрагмент красноглиняного рельефного узкорамочного многоцветного изразца с коробчатой румпой.

Появление изразечных печей в Макарьеве-Унженском монастыре объясняется общим подъемом обители в XVII в. В 1619 г. был канонизирован основатель монастыря Макарий, обитель посещают члены романовской династии во главе с Михаилом Федоровичем, что не могло не способствовать притоку паломников и расцвету монастыря.

По своим мотивам макарьевские изразцы близки к московским. Однако нам неизвестны полные аналогии выявленным комплексам. Обращает на себя внимание их стилистическое различие, что объясняется не столько вероятным хронологическим разрывом в их появлении, сколько в их различном происхождении. Первый комплекс неглазурованных изразцов имеет некоторую стилистическую близость костромским изразцам. Однако проблема костромского изразечного производства в настоящее время не решена, хотя в Писцовых книгах Костромы упоминается большое количество кирпичников, часть из которых могла производить изразцы. В Писцовой же книге Костромы 1628/29 гг. конкретно упоминается муравленник. Возможно, что массивные и довольно дорогостоящие изразечные фризы изготавливались в ближайшем окружении Макарьева. Тем не менее о точном месте их производства говорить в настоящее время пока преждевременно.

ЛИТЕРАТУРА:

1. Вфронов Н.В. Изразцы // Русское декоративное искусство. Т.1. М., 1962.
2. Маслих С.А. Русское изразцовое искусство XV – XIX веков. М., 1983.
3. Немцова Н.И. Исследования и реставрация русских изразцовых печей XVII – XVIII веков. Методические рекомендации. М., 1989.
4. Сидоров О.А. Изразцы города Костромы (по материалам раскопок 1989 – 1990 гг.) // Историко - геологическое изучение Поволжья. Йошкар-Ола, 1994.

ТРАВКИН П.Н.

Плес

ОБРАЗ ЯЩЕРА В ПЛЕССКИХ ДРЕВНОСТЯХ

В мифологии древних финноязычных народов широкое распространение получил образ ящероподобного божества – обитателя подземно-подводного мира. В псковских и новгородских землях он был известен как «крокодил», у жителей Сибири как «мамонт» – хозяин вод и проводник шаманов в подземном мире¹. Целый цикл сказаний и легенд о божестве существовал у хантов и манси. Даже в XIX в. жителям г. Иванова, потомкам мерянского населения, был известен обитатель больших рек «чудо-юдо-рыба-рак», которому подчинено все живущее в воде². «Облик» божества хорошо известен современным исследователям-археологам. На древнерусских ковшах часто изображалась его голова на длинной, плавно изогнутой шее, украшенной гривой или орнаментальной плетенкой – символом водной стихии. Голова напоминала одновременно поросычю, крокодилию и лошадиную – с утолщением-«пяточком» на конце, с высоким лбом и прижатыми ушами, иногда завернутыми колечком³. Однако чаще всего в русских и финских древностях встречались упрощенные, условные изображения божества, призванные, как представляется, всего лишь дать тому или иному предмету семантическую окраску. В этом убеждает поясная гарнитура Кочкинского и Безводнинского могильников⁴. То же мы наблюдаем и при рассмотрении плесской археологической коллекции.

Во время раскопок 1991 г. на территории Плесской средневековой крепости в слое первой половины XV в. найдено писало, верхняя часть которого была оформлена в виде головы ящера анфас (рис. 1:1). Предмет длиной 10 см был выкован из железа и посеребрен. Глаза ящера обозначены двумя кольцами, а морда – овалом. Подобная форма стилизации для первой половины XV в. может, видимо, считаться архаичной: в Плесе, как и в других городах, она чаще встречается на домонгольских предметах. Как известно, наибольшей реалистичностью зооморфного изображения в данной категории древностей отличались ранние костяные писала. Но новгородские металлические экземпляры XIII – XV вв., в целом схожие с плесскими, стилизованы в большей степени⁵. При этом нельзя признать то постоянство, с которым инструментам для письма придается семантическое оформление. Видимо, часть най-

¹ Рыбаков Б.А. Язычество Древней Руси. М., 1988. С. 278 – 287.

² Дмитриева С.И. Фольклор и народное искусство русских Европейского Севера. М., 1988. С. 217.

³ Гарелин Я.Л. Город Иваново-Вознесенск, или бывшее село Иваново и Вознесенский посад Владимирской губернии. Шуя, 1884. С.58.

⁴ Древний Новгород: Прикладное искусство и археология. М., 1985.

⁵ Дубынин А.Ф. О племенной принадлежности населения северной окраины муромской земли // СА. 1966. № 3. С.67-79; Краснов Ю.А. Безводнинский могильник. М., 1980. Рис.40,41.

⁵ Медведев А.Ф. Древнерусские писала X – XIV вв. // СА. 1960. № 2.

денных инструментов принадлежала детям-школьникам и, возможно, таким способом подчеркивалось покровительство божества обучению и получению знаний в целом. Как известно, даже церковь зачастую усматривала связь процесса познания с нечистой силой, а с точки зрения людей, долгое время после официального крещения Руси открыто поклонявшихся силам природы, такое покровительство должно было быть вполне естественным, поскольку даже сам процесс обучения начинался 1 декабря и проходил зимой, т.е. в сезон господства сил подземно-подводного мира.

Сходное изображение было дважды встречено в виде клейма на днищах плесских раннесредневекового кругового сосуда¹. Оно уже рассматривалось нами в отдельной публикации, посвященной гончарным клеймам, и трактовалось как львиная морда, хотя в русских раннесредневековых древностях наблюдается свободная взаимосвязь изображений льва и ящера, принадлежавших к одному семантическому ряду². Знаком хозяина преисподней помечены и ручки некоторых керамических сосудов XIV – XV вв. На одном из них изображение сочетается с растительным орнаментом, выполненным с помощью ангоба (рис. 2:3). То же сочетание отмечается на боковых сторонах найденного в тех же слоях плесского городища бронзового перстня-печатки (рис. 1:6). А на более древнем перстне с территории посада (первая половина XIII в.) знак ящера выполнен еще более лаконично, лишь для соблюдения сакральной композиции «нижний мир – земной мир» (растительные символы на щитке)³.

Расшифровывая семантику раннесредневековых семи- и трехлопастных височных колец, Б.А. Рыбаков увязал изображения на них голов ящера с архаичным представлением людей о заходе и восходе солнца (божество глотает его вечером и изрыгает утром). На трехлопастном кольце из белевского клада мы видим знакомый очевидный контур ящера анфас⁴. В то же время на семилопастном кольце из Зюзина рядом с солнечными символами на крайних лопастях, как нам представляется, также присутствует образ божества: намечен глаз, расширяющаяся морда, шея (дужка)⁵. Этим же способом семантически оформлены браслетообразные височные кольца, имеющие эсвидный завиток на одном конце. Три таких кольца из белого металла найдены в Плесском городском домонгольском некрополе (рис. 1:9). Само кольцо в общей композиции головного убора обозначает заходящее или восходящее солнце, а завиток символизирует присутствие божества подземно-подводного мира. Условность изображения может объясняться, таким образом, только обязательностью его присутствия в сакральных целях.

¹ Травкин П.Н., Ойнас Д.Б. Гончарные клейма из Плеса // АПВКМ. 1990. Вып.3. С.37. Рис.37.

² Голан А. Миф и символ. Иерусалим – Москва, 1994. С.198.

³ Травкин П.Н. Ремесленные работы в усадьбе плесского раннесредневекового посада // АПВКМ. 1989. Вып.1. Рис.2,3.

⁴ Рыбаков Б.А. Язычество Древней... С.528.

⁵ Там же. Рис.87.

Впрочем, в плесской коллекции появились два височных кольца и с более отчетливым выражением мифологического сюжета. Это кольцо редкого типа, зооморфное изображение на котором ранее трактовалось как увенчанная рогами голова лося¹. На нашем образце после расчистки отчетливо прослеживается облик хищника (льва?) или драконоподобного существа в соединении с фигурой птицы. Причем, когда кольцо было подвешено к головному убору, птица (символ неба) оказывалась в нормальном положении, а существо, символизирующее преисподнюю, – в перевернутом виде. Подобная композиция еще более четко выражала идею перехода из нижнего в верхний мир и наоборот. Следует добавить, что кольцо было найдено в развале печи XV в., но имело следы длительного использования (характерная потертость дужки). Все четыре известных нам на сегодняшний день аналога относятся к XII – XIII вв. (опубликованы Л.А. Голубевой) и все они найдены в исконно финских землях².

Условное изображение божества мы видим на металлических предметах, которые принято считать булавками для закрепления пряжи. Оно сходно с теми, что имеются на вышеупомянутых браслетообразных кольцах, хотя не исключено, что широкий изгиб тыльной стороны булавки обозначает не морду, а шею звероподобного божества, вытянутую над водной поверхностью (вода показана перевитием стержня) (рис. 1:5). Характер символики прядильных булавок – а таковых в Плесе найдено 8 экз. – может объясняться тем, что, подобно школьным занятиям, прядение производилось в основном в зимнее время.

Одной из интереснейших находок, связанных с приверженностью населения Плеса XIV – XV вв. язычеству, может считаться изображение ящера, вырезанное из трубчатой кости. Поделка, к сожалению, была сломана еще в древности. Но на ней сохранилась голова с глазами. Четким контуром обозначен переход от головы к шее. По обеим сторонам шеи прочерчена грива (рис. 2:1). Схематичность изображения наводит на мысль о сиюминутной потребности в поделке, а характерные очертания и известная семантическая связь подсказывают, что эту вещь изготовили специально для исполнения распространенного средневекового свадебного ритуала опускания в воду «срамных уд» для стимулирования плодородия³.

Наконец, в рассматриваемой категории находок пристального внимания заслуживают две бронзовые полые шумящие подвески, отлитые по восковым моделям и имеющие наибольшее сходство с образцами VI группы XX типа по классификации Е.А. Рябинина. Одна из них найдена на территории посада в жилище ювелира начала XIII в. (рис. 1:8). Корпус подвески обрамлен волнистой линией, обозначающей воду, над которой возвышается шея и голова со слабо выраженной гривой. Вторая подвеска также происходит

¹ Голубева Л.А. Весь и славяне на Белом озере X – XIII вв. М., 1973. С.46.

² Там же.

³ Рыбаков Б.А. Язычество древних славян. М., 1981. С.36.

с территории плесского посада – случайная находка в Кузнечном переулке современного Плеса. Она имеет идеограмму воды на корпусе в виде пересекающихся волнистых линий. Над водой возвышается голова с утолщением (ободком) впереди, высоким гребнем и двумя частично сохранившимися кольцами, прикрепленными перпендикулярно к плоскости гребня, а также свернутый в кольцо тонкий хвост (рис. 1:7). Голова фигурки анфас живо напоминает рассмотренные выше изображения ящера на других изделиях. Не вызывает сомнения и вид сбоку.

На территории Верхнего Поволжья и в целом по России найдено довольно много зооморфных шумящих подвесок, в том числе не с одной, а с двумя головами. Пермские ящеры, по свидетельству Б.А. Рыбакова, также иногда изображались двухголовыми в известной связи с заходом и восходом солнца. В то же время, судя по данным Е.А. Рябинина и Л.А. Голубевой, среди шумящих подвесок лишь очень редко встречаются фигурки двухголовых птиц¹. Что касается парных «коньков», то внешний облик и семантический смысл в ряде случаев заставляет видеть в них фигурки двуглавых ящеров. Так, плоские владимирские двуглавые «коньки» орнаментированы почему-то символами воды. Морды их завершаются характерным расширением, уши зачастую обозначены завитками, а грива напоминает гребень и тянется вдоль всего туловища. Впрочем, это касается и одноглавых «коньков»².

Разумеется, далеко не всегда можно объяснить наличие на тех или иных предметах изображение ящера. Оно традиционно и вполне уместно, например, при оформлении ведер для воды (контур дужки с характерным перегибом стержня и форма железных петель), но также традиционно и для складных бритв (рис. 1:4). Трижды он встречен в Плесе на ключах от навесных замков типа Б (рис. 1:2-3). Так или иначе, все это свидетельствует о сохранении в средневековом русском городе исконных языческих воззрений в средневековом русском городе.

Остается выяснить, почему же в плеских древностях божество Преисподней предстает преимущественно в образе ящера, хотя, как известно, оно, по древним представлениям, могло принимать вид медведя, волка, собаки, козла, свиньи³.

Причина, видимо, кроется в неразрывной связи древних плесян с «большой водой», что, например, роднит их с жителями древнего Новгорода. Сама близость «большой воды» – будь то река Волга или озеро Ильмень – придавала образу жизни не только определенную хозяйственную, но и вполне ощутимую мировоззренческую направленность. Ведь далеко не случайно в эпических «Древних российских стихотворениях, собранных Киршею

¹ Рябинин Е.А. Зооморфные украшения Древней Руси X—XIV вв. // САИ. 1981. Вып. Е1-60.

Голубева Л.А. Зооморфные украшения финно-угров // САИ. 1979. Вып. Е1-59.

² Рябинин Е.А. Зооморфные украшения ... С.111-114.

³ Голан А. Миф и ... С.188 и др.

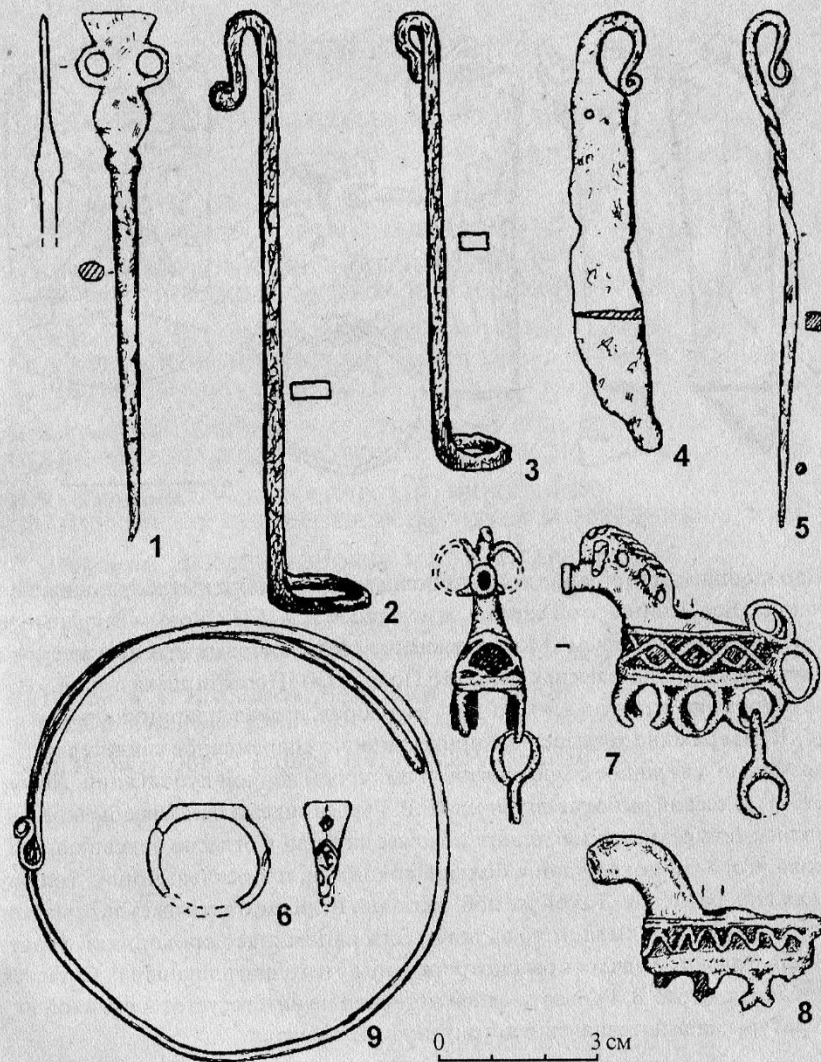


Рис. 1

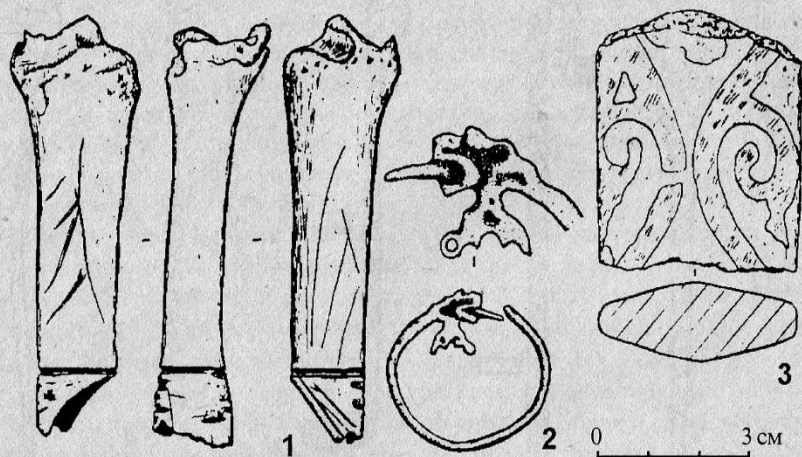


Рис. 2

Даниловым», упоминание великой Волги часто приобретает сакральное звучание¹. Вспомним в этой связи и отмеченную В.А. Смирновым сакральную связь Волги с Ильменем². Мотив священной реки и жертвы воде не менее ярко звучит и в народных песнях Верхнего Поволжья («Посеяли девки лен...», «Изда острова на стрежень...» и др.), и в заговорах, и в календарных обрядах³.

В завершение хотелось бы привести одно современное свидетельство, возможно, связанное с мифологическим героем данной публикации. Летом 1991 г. плесский рыболлов-любитель Е.В. Гурьев видел в Волге необычное животное четырехметровой длины, похожее на змею. Согласно описанию, «голова этого речного чудовища больше похожа на поросячью морду, только меньших размеров. Такой же лоб, пяточок. Если смотреть на существо сзади, когда оно уплывает, то задняя часть напоминает крокодилий хвост. Жаль, только не удалось рассмотреть, лапы у него или плавники»⁴. Остается добавить, что Е.В. Гурьев древней историей не интересуется и никакой литературы на вышеозначенную тему никогда не читал.

¹ Вслед за В.А. Смирновым, связывающим происхождение уральского сборника с Верхним Поволжьем, позволим себе дать более жесткую привязку многих песен сборника к волжскому городу Плесу, что дополнительно подтверждается новыми сведениями о роли Плеса в восточной колонизации.

² Литературное краеведение. Иваново, 1991. С.12.

³ Сахаров И.П. Сказания русского народа. М., 1990. С.57 и др.

⁴ Иванова Т. «Чудовище» на Волге // «Приволжская новь». Приволжск. 08 июля 1991 г.

СОДЕРЖАНИЕ

П. Н. Травкин. ДЕСЯТЬ ЛЕТ ПЛЕССКОЙ ЭКСПЕДИЦИИ	3
А. А. Гайдамак. ПЛЕССКИЕ ГОВОРЫ И ДИАЛЕКТЫ	5
Л. А. Шлычков УСПЕНСКИЙ СОБОР В г. ПЛЕСЕ. (к вопросу истории и архитектурных форм)	12
А. Е. Кабанов. КРЕСТОВИДНЫЕ ИЗОБРАЖЕНИЯ В АРХЕОЛОГИЧЕСКОМ МАТЕРИАЛЕ ПЛЕССКОЙ ЭКСПЕДИЦИИ	20
Ю. А. Иванов СОСТОЯНИЕ ИКОНОПИСНОГО ПРОМЫСЛА ВО ВЛАДИМИРСКОЙ ГУБЕРНИИ В КОНЦЕ XIX – НАЧАЛЕ XX вв. В ОЦЕНКЕ ЦЕРКВИ	22
И. В. Купцов. К ВОПРОСУ О ФОРМИРОВАНИИ ИСТОРИЧЕСКОГО ОБЛИКА ГОРОДА ЮЖИ ИВАНОВСКОЙ ОБЛАСТИ	26
И. Ю. Климашов. АРХЕОЛОГИЧЕСКИЕ ПАМЯТНИКИ ПЛАНИРУЕМОГО СВЯТООЗЕРСКОГО МУЗЕЯ-ЗАПОВЕДНИКА	32
Г. Г. Борисова. ДЕКОРАТИВНОСТЬ И УТИЛИТАРНОСТЬ ПРЕДМЕТОВ КРЕСТЬЯНСКОГО ОБИХОДА КОНЦА XIX – XX ВЕКОВ	38
В. Г. Пуцко. ВИЗАНТИЙСКИЕ ЭЛЕМЕНТЫ В ИСТОКАХ КУЛЬТУРЫ РУССКОГО ГОРОДА	43
П. Г. Инягин, С. И. Алексеев. НАХОДКИ ИЗРАЗЦОВ В МАКАРЬЕВЕ НА УНЖЕ	49
П. Н. Травкин. ОБРАЗ ЯЩЕРА В ПЛЕССКИХ ДРЕВНОСТЯХ	51

Сдано в набор 4.03.2002. Подписано в печать 24.04.2002
Бумага офсетная. Печать офсетная. Усл. п. листов 3,5.
Заказ 1266. Тираж 250.

Отпечатано в ГУП «Областная типография им. М. Горького»
департамента по делам телерадиовещания, печати и массовой информации
администрации Костромской области. 156961, г. Кострома, ул. П. Щербины, 2.